

**KÖRNYEZETVÉDELMI MINISZTERIUM
TERMÉSZETVÉDELMI HIVATAL**

**Budapest
Költő utca 21.
1121**

„Nem védett természeti területek”

pályázat

Kategória: egyéni, műkedvelő

Az Oroszlány-Bokod környéki gyepek növénytani érdekességei

Készítette:

Riezing Norbert

Környe, 2000.10.08.

Az Oroszlány-Bokod környéki gyepek növénytani érdekességei

Földrajzi helyzet, természetföldrajzi viszonyok

A terület az Által-ér-völgy felső részén található. Az Által-ér völgy a Dunántúli-középhegység Vértes-Velencei-hegyvidék középtájához tartozik. A délnyugat-északkeleti irányú völgyet délről és keletről a Vértes, illetve a Tatai-árok, északról és nyugatról pedig a Vértesalji-dombság és a Móri-árok határolja. A völgyet domborok szegélyezik, melyek északnyugat felé ellaposodnak. A jelen írásban vizsgált terület legmagasabb pontja 262 m magas, a völgy tengerszint feletti magassága pedig 190 m és 150 m között változik.

A földtani kutatások szerint az Által-ér-völgy az Ős-Vág, Ős-Nyitra és Ős-Zsitva völgyében alakult ki a Duna visergádi áttörése után (Günz II.), amikor tektonikai mozgások miatt a terület lejtése az addiginak az ellentettjére változott. A völgyben pleisztocén homok, homokos kavics, és kavicsos homok rakódott le, melyre az Által-ér mentén alluvium (homok, homokos agyag) települt. A völgyben réti öntéstalajok, a dombokon barnaföld (rozsdabarna altípus) és agyagbemosódásos barna erdőtalajok alakultak ki. Növénytani szempontból érdekes a meszes homok jelenléte, melyen egészen a Vértesig felhúzódnak a Kisalföldre jellemző fajok. A Pusztavám-Bokod közötti részen jellemző az Által-érre néző sok kisebb-nagyobb lapos dombhát, ahol a dombtetőkön a talajvízszint 4-6 méter mélyen található, míg a dombok között a felszín közelében van. A Vértes felé eső területek már kevésbé szélsőséges vízgazdálkodásúak, így ott most is zárt erdők találhatóak. A vízfolyások között sok az időszakos vízfolyás (a karsztvízszint drasztikus süllyedése óta néhány forrás teljesen elapadt). Jelenleg csak az Által-ér, valamint az Oroszlány-Kecskédi-vízfolyás nem szárad ki az aszályos nyári időszakban sem. A területen három jelentősebb tó található: a Bokodi Öreg-tó, a Bokodi-hűtőtó, és a Környei-tó.

Az Által-ér völgy mérsékelten meleg, mérsékelten száraz klímájú. Az éghajlat kontinentális jellegű, mely északkeleti irányban (Környe felé) erősödik. Az évi átlagos csapadék (1971-1989 közötti időszakban) 556 mm és 581 mm között változik a különböző állomásokon. Az uralkodó szélirány északnyugati.

A táj története, valamint a növénytakaró bemutatása

Az Által-ér-völgy környei része már a paleolit korban lakott volt, a többi részéről pedig már az avar korból (VII. sz.) vannak leletek. Az ember tehát már elég korán megtelepedett a területen.

A középkorban Pusztavántól egészen Környéig húzódott az Által-ér jobb oldalán egy több száz hektáros gyep, melybe kisebb erdőfoltok ékelődtek. A korabeli leírások (pl. Bél M.), és térképek (az első katonai térképek, valamint az Esterházyak által készített uradalmi térképek) szerint ez a gyep többé-kevésbé még a XIX. század elején is megvolt, és nagy részét fás legelő alkotta. A mai nagyobb kiterjedésű gyeppek (Telkesgazdák-legelője, Bokodi-legelő, Kecskédi-reptér) e korábbi rét, illetve fás legelő maradványinak tekinthetők, bár nagy részüket egykor felszántották, mára ismét gyepké alakultak. Az egykori legelő nagy része azonban jelenleg mezőgazdasági terület, illetve erdei fenyőt, akácot, néhol nemes nyarakat, vagy csertelepítettek rá. Jelen írásomban a következő gyepterületekkel foglalkozom: Által-éri-rétek, Szigeti-rétek, Telkesgazdák-legelője, Szarkaszállás, Bokodi-legelő, bokodi-tavi és bőr-hegyi láprétek, Labanc-dűlő, Kameniki, Községi-legelő.

Az Által-ér szabályozását már a XVIII. század végén elkezdték, de a felső szakaszt jelentősebb beavatkozások csak a századforduló óta érték. Az egykori mocsarak és „nedves kaszálók” szárazra kerültek, nagy részüket felszántották, de néhol (pl. Szigeti-rétek) azóta ismét gyeppek találhatóak helyükön. Kiszáradó láprétek csak két helyen maradtak fenn (Pusztavámnál és Oroszlánynál). Mocsaras területek Bokod és Környe határában maradtak fenn a Bokodi Öreg-tó, valamint a Környei-tó mellett. Minkét területen egyre jobban terjeszkedik a nád a magassásosok, gyékényesek, és zsombékosok rovására.

Pusztavám és Oroszlány között összefüggő erdőtömb található. A korábbi gyöngyvirágos-tölgyes, cseres-tölgyes és gyertyános-tölgyes helyén ma többnyire elegyetlen csertölgy, vagy gyertyán állományok, esetleg cseres-gyertyánosok találhatóak. Egy kis foltban ültetett (jellegtelen) bükkös is látható. Az ereket sokhelyütt égeresek szegélyezik. Az Által-ér mentén fűzesek is találhatóak, de többnyire csak fasort alkotnak, kivétel ez alól a Kecskéd-Környe közötti szakasz. Jelentős területeket foglalnak el a beépített területek, illetve a bányászat által tönkretett helyek. Az egykori szőlőültetvények helyén ma hobbikertek, vagy elegyetlen cser állományok találhatóak.

A növénytani kutatás története

A Vértes északi előtere florisztikailag a kevésbé kutatott tájak közé tartozik. Mindössze néhány Boros Ádámtól származó adatot találtam (1920-54), mások csak a szomszédos Vértesben kutattak. Boros is többnyire csak vértesi túráiról „hazafelé”, érintőlegesen foglalkozott a területtel, illetve a Bokodi Öreg-tavat nézte át alaposabban. Jőmagam 1994 óta vizsgálom a területet, és az ez idő alatt tett terepbejárások tapasztalatait jelen írásomban foglalom össze. Az elmúlt hat évet összesítve március-szeptember között kéthetente végignézttem a gyepeket. Írásomban ezen adataimat összegzem, valamint kitérek Boros érdekesebb adataira, valamint azon fajok aktuális státusára is.

Még a bevezetőben meg kell említenem, hogy a különféle korábbi irodalmi adatok, melyek mellett a Vértes helymegjelölés található, sokszor nem magából a Vértes hegységből származnak. Ide szokták sorolni a Zámolyi-medencéből, valamint a Vértesaljáról származó adatokat is, de előfordul, hogy külön is használják az előbbi földrajzi megnevezéseket. Előfordul például, hogy ugyanazon a helyen megtalált növények közül az egyik mellett Vértes, a másik mellett pedig Vértesalja szerepel. Jőmagam a tágabb értelemben vett Vértes alatt magát a hegység tömbjét, valamint annak északi előterét (dombsorok, Által-ér völgy) értem.

A védelemre érdemes gyepterületek bemutatása

Láprétek

A területen két kiszáradó láprét található, mindkettő a Bokodi-tó közelében, Oroszlány határában. Külön nevük nincsen. Közvetlenül a tó mellett található bokodi-tavi láprétnek, a másikat pedig bőr-hegyi láprétnek hívom. Mindkettő ugyanazon névtelen ér mentén alakult ki. A bőr-hegyi a nagyobb kiterjedésű, először ezt jellemzem.

Bőr-hegyi láprét: Kb. két hektár kiterjedésű. Az ér jobb oldalán fekvő gyepek egy részét korábban már sajnos felszántották, majd „természetesen” rájöttek, hogy ott a vízviszonyok miatt nem terem meg semmi, így ma parlagon áll. Az ér bal partja melletti részét szerencsére nem bántották. Az ér mentén kisebb rekettyefűz (*Salix cinerea*) állomány él. A gyepek alkotó társulások a következők: nyúlfarkfüves láprét (*Seslerietum uliginosae*), csetkákás keskenylevelű gyapjúsásos láprét (*Eleocharidi uniglumi-Eriophoretum angustifolii*) és meszes talajú kékperjés rét (*Succiso-Molinietum hungaricae*).

A nyúlfarkfüves lápréten a névadó faj mellett gyakori még a kékperje (*Molinia hungarica*), a gyepes sédbúza (*Deschampsia caespitosa*), a muharsás (*Carex panicea*), valamint állományaikban a nagy termetű halvány aszat (*Cirsium oleraceum*), a gyógynövényként is ismert, gyomorbántalmakra használt ördögharaptafű (*Succisa pratensis*), a szintén gyógynövény őszi vérfű (*Sanguisorba officinalis*), a réti boglárka (*Ranunculus acer*), a láp és mocsárrétek gyakori növénye a festő zsoltina (*Serratula tinctoria*) stb. Védett faj a fehérmájvirág (*Parnassia palustris*), valamint a hússzínű ujjaskosbor (*Dactylorhiza incarnata*). A csetkákás keskenylevelű gyapjúsásos lápréten hasonló fajokat találunk, de itt hiányzik a lápi nyúlfarkfű (*Sesleria uliginosa*), gyakori azonban a szintén védett keskenylevelű gyapjúsás (*Eriophorum angustifolium*). Mindkét társulás fokozott védelemre javasolt. A meszes talajú kékperjés rét a magasabban fekvő, szárazabb területeken alakult ki. Gyakori faj benne a szarvaskerep (*Lotus corniculatus*), és a réti imola (*Centaurea jacea*).



1. kép: A bokodi-tavi láprét. A kis fehér foltok a keskenylevelű gyapjúsás (*Eriophorum angustifolium*) fejecskéi.

Bokodi-tavi láprét: Az előzőnél kisebb, alig egy hektáros gyepterület. Jellemző társulása a csetkákás keskenylevelű gyapjúsásos láprét (*Eleocharidi uniglumi-Eriophoretum angustifolii*) és a meszes talajú kékperjés rét (*Succiso-Molinietum hungaricae*). Az ér mentén széleslevelű gyékényes és rekettyefüzes állományok láthatóak. A gyeptársulásokban az előbb említett fajok mellett találkozhatunk még az egyszerű borkörönak a Vértes környékéről korábban (irodalmi adatok szerint) nem ismert galioides alfajával (*Thalictrum simplex* subsp.

galioides), valamint a védett és dekoratív mocsári nőszőfűvel (*Epipactis palustris*). A szárazabb gyepek felé haladva megjelenik a szintén védett szürkés ördögyszem (*Scabiosa canescens*) is.

A területet veszélyeztető tényezők egyike a már említett felszántás, a bokodi-tavi láprét esetében a szemetelés, mivel közvetlenül mellette hobbikertek vannak, valamint a magas aranyvessző (*Solidago gigantea*) terjedése.



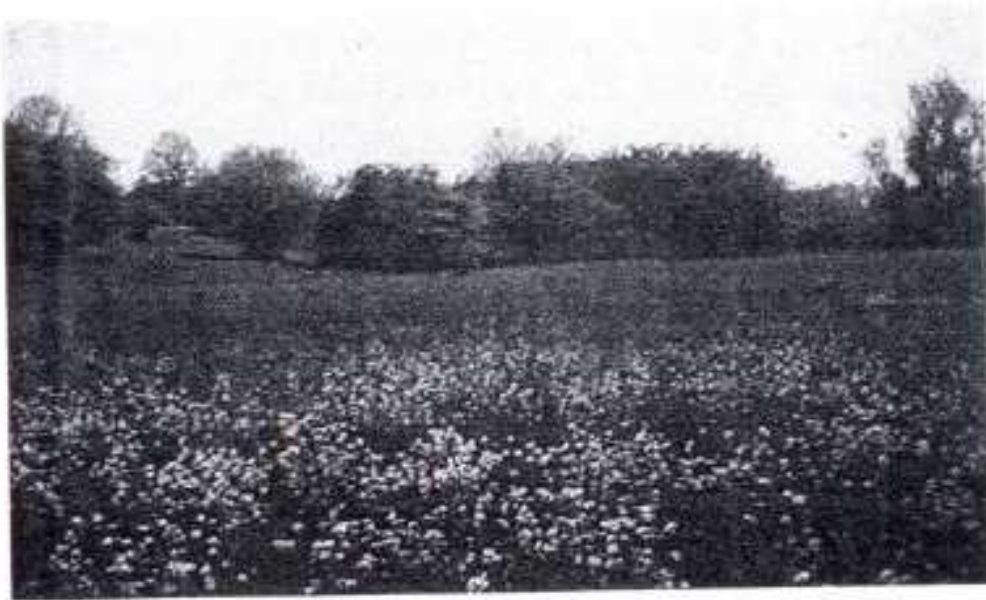
2. kép: Keskenylevelű gyapjúsás (*Eriophorum angustifolium*).

A Bokod-Pusztavám közötti gyepek

A bevezetőben említett, az 1800-as években még létező hatalmas kiterjedésű gyepterület egyetlen megmaradt összefüggő, nagyobb része, melyhez a következő területek tartoznak: Bokodi-legelő, Telkesgazdák-legelője, Szarkaszállás, Szigeti-rétek, és az Által-éri-rétek. Rendkívül változatos terület: a mocsárrétektől kezdve a száraz zárt homoki gyepeken keresztül az erdőssztyep jellegű területekig sokféle társulás megtalálható itt.

Az üdőbb élőhelyek elsősorban a Szigeti-rétek és az Által-éri-rétek helyrajzi nevű részeken találhatóak. Jellemző társulások a következők: meszes talajú kékperjés rét (*Succiso-*

Molinionetum hungaricae), zsombéksásos (Caricetum elatae), sédبúzás mocsárrét (Agrostio-Deschampsietum caespitosae), és franciaperje-rét (Pastinaco-Arrhenatheretum). A kékperjés rét növényei hasonlóak a bőr-hegyi láprétnél leírtakkal. Kiemelném azonban a hússzínű ujjaskosbort (*Dactylorhiza incarnata*), mint védett fajt.



3. kép: A Szigeti-rétek tavasszal.

A zsombéksásosban a domináns zsombéksás (*Carex elata*) mellett megjelenik a mocsári galaj (*Galium palustre*), a réti fűzény (*Lythrum salicaria*), szálanként a közönséges lizinka (*Lysimachia vulgaris*), valamint néhol tömegesen a teaként kellemes ízű vízi menta (*Mentha aquatica*). A Szigeti-réteken mocsárrét jellegű élőhelyen találtam meg a kúszó cellert.



4. kép: A Berni Konvenció listáján is szereplő kúszó celler (*Apium repens*).

(*Apium repens*), mely a Berni Konvenció listáján is szerepel. Itt a II. függelékbe, azaz a védett területek kialakítását igénylő fajok közé sorolták. Sokáig hazánkból kipusztultnak hitték, csak az utóbbi néhány évben találtak ismét rá néhány élőhelyen.

A szárazabb gyepek elsősorban a Bokodi-legelő, a telkesgazdák-legelője, valamint a Szarkaszállás nevű réteken vannak. Védett fajuk az agárkosbor (*Orchis morio*), melynek ritka fehér színváltozata is látható minden évben. Itt is él a szürkés ördög szem (*Scabiosa canescens*), igaz csak néhány tő, valamint a hegyi árvalányhaj (*Stipa joannis*). Kora tavasszal a fekete kökörcsin (*Pulsatilla pratensis* ssp. *nigricans*) bontja sötét színű szirmait, később pedig a selymes boglárka (*Ranunculus illyricus*) sárga virágait lengeti a szél.



5. kép: Agárkosbor (*Orchis morio*)

Érdekes az erdőszélek, erdőssztyep jellegű élőhelyek növényzete is. Védett növénye a tarka nőszirm (*Iris variegata*), valamint az erdőkből kihúzódó magyar zergevirág (*Doronicum hungaricum*) és a bársonyos kakukkszegfű (*Lychnis coronaria*) is.

A Pusztavám-Bokod közötti gyepek tájképi értéke is magas, a megyében jóformán ez az utolsó erdőssztyepp jellegű terület.

A legeltetés miatt a gyepek néhol homoki szárazlegelővé alakult át (*Cynodonti-Festucetum pseudovinae*), illetve a taposottabb részeken gyomosodik. A túllegeltetés mellett veszélyeztető tényező még az akáccal, illetve fenyővel való beerdősítés, illetve a felszántás.

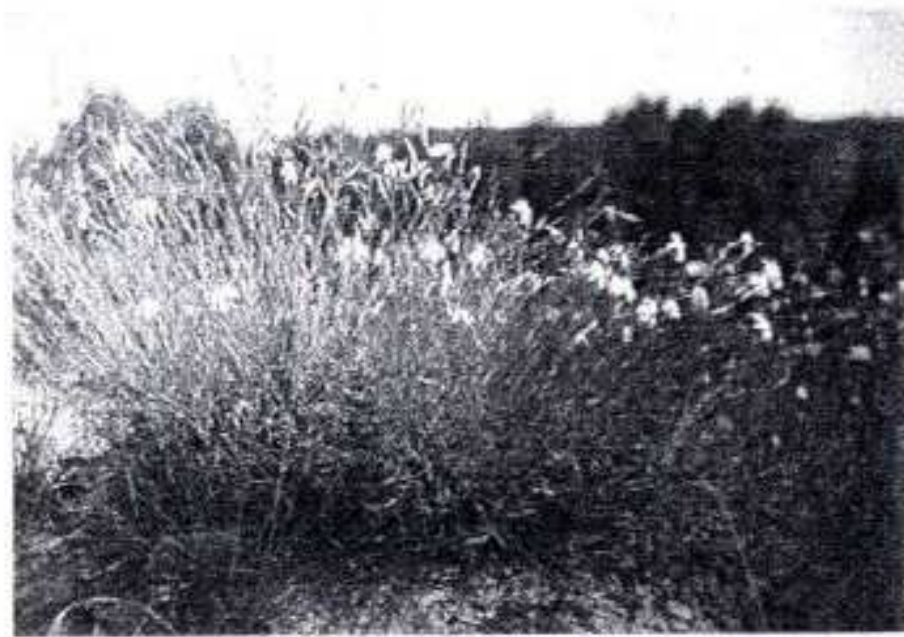


6. kép: Telkesgazdák-legelője

Bór-hegyi homokpusztagyepék

Korábban ez is egy összefüggő gyep volt, de mára feldarabolódott. Jellemző társulása a bennszülött nyílt, évelő, mészkedvelő homokpusztagyep (*Festucetum vaginatae*). Sajnos a terület jelentős részén csak leromlott állapotban láthatjuk. Terjed a fedél rozsnok (*Bromus tectorum*), a farkaskutyatej (*Euphorbia cyparissias*), a buglyos fátyolvirág (*Gypsophila paniculata*), stb. A jobb állapotban megmarad foltokban a balti szegfűnek (*Dianthus arenarius* subsp. *borussicus*) találjuk jelentős állományát. Nyár közepén néhol fehérlik tőle a gyep. Jellemzőes homokpusztai növény a homoki kocsord (*Peucedanum arenarium*). Védett növénye még az agárkosbor (*Orchis morio*), a selymes boglárka (*Ranunculus illyricus*), a homoki szalmagyopár (*Helichrysum arenarium*), valamint a szürkés ördög szem (*Scabiosa canescens*). A gyep helyenként záródik, sőt elszórtan egy-egy kisebb galagonyabokkal (*Crataegus monogyna*) is találkozhatunk.

Sajnos a homoki gyepet többféle emberi tevékenység is veszélyezteti. Az egyre több földút, ösvény tovább fragmentálja az amúgy is kicsiny területet. A bolygatott részekben gyomnövények telepednek meg és terjednek egyre intenzívebben. A korábbi gyep jelentős részét sajnos beerdősítették erdeifenyővel, illetve akáccal. Helyenként jelentős a személtelés is.



7. kép: Balti szegfű (*Dianthus arenarius* subsp. *borussicus*)

Oroszlányi száraz gyepek

A fentebb említett név alatt a következő helynevű területeket értem: Községi-legelő, Kameniki, Labanc-dűlő. Az 1700-as években alakultak ki erdőirtást követően. Néhol felszántották, jelenleg azonban ismét legelőnek használják. A rajtuk keresztül folyó Labanc-patak elég mély medret vájt magának, így nedves rétek, mocsárrétek, láprétek nem alakulhattak ki. Az eret keskeny égeres erdősáv övezi. A gyepen néhol bokros foltok, illetve fasorok láthatóak

A természetvédelmileg legértékesebb gyepek a Községi-legelőn vannak. A nyílt, évelő, mészkedvelő homokpusztagyep (*Festucetum vaginatae*) csak az emberi beavatkozással létrehozott nyílt homokon alakult ki. Itt pionír jellegű fajok jelennek meg, mint például a védett fényes poloskamag (*Corispermum nitidum*). A zárt homoki gyepekben sok növényfaj él. Gyakori a finom teájú közönséges orbáncfű (*Hypericum perforatum*), a szintén gyógynövény orvosi szemvidítő (*Euphrasia rostkoviana*), a sarlós gamandor (*Teucrium chamaedrys*), a tejoltó galaj (*Galium verum*), a fűszernövényként is ismert közönséges kakukkfű (*Thymus glabrescens*), stb. A védett homoki szalmagyopárnak (*Helichrysum arenarium*) több ezres állományától sárgállik a terület. A szintén védett réti szegfűvel (*Dianthus deltoides*) a Vértes környékén csak itt találkoztam. Tavasszal hegyi árvalányhajat

(*Stipa joannis*) lenget a szél, nyár végén pedig szép számban nyílik a szürkés ördög szem (*Scabiosa canescens*).

Az Oroszlány-Bokod környéki gyepekben talált érdekesebb növényfajok

A következőkben fajok szerint bontva jellemzem röviden az érdekesebb (többnyire védett) taxonokat.

Pulsatilla pratensis ssp. *nigricans* (Störcks) Zamels: A korábbi nagy pusztavám-kecskédi gyepterület fel nem szántott zárt homoki gyepjeiben, többnyire erdőszéleken, vagy cseres ligetekben (Bokodi-legelő: két kisebb folt, illetve Telkesgazdák-legelője: nagyobb összefüggő területen) található.

Ranunculus illyricus L.: Az előző fajhoz hasonlóan a korábbi pusztavám-kecskédi gyep fel nem szántott zárt homoki gyepjeiben fordul elő, de gyakoribb: Bokodi-legelő (a peremeken), Telkesgazdák-legelője, Szigeti-rétek magasabban fekvő része, Bőr-hegy (zárt gyepben, néhány tő), valamint a Bokodi-tó mellett (néhány tő). Ezenkívül behúzódik a korábbi gyepre telepített egyik akácosba (Akácos) is. A Vértes északi előterében másutt jóval ritkább.

Thalictrum simplex ssp. *galioides* (Nestl.) Borza: A Bokodi-tó mellett egy lápréten találtam néhány egyedet. A szakirodalom szerint a Vértesből az alfajnak nincs korábbi adata.

Parnassia palustris L.: A kiszáradó láprétek egyik jellemző faja, mindegyik ilyen jellegű itteni élőhelyen megtalálható: bokodi-tavi láprét, bőr-hegyi láprét. Korábbi vértesi adata Tatabánya mellől származik. Ott először Boros gyűjtötte, majd előfordulását 1986-ban Ambrus A. megerősítette, de azóta valószínűleg kipusztult (átalakult az élőhely).

Apium repens (Jacq.) Lagasca: Bokod község határában, a valamikori Átal-ér ártér helyén kialakult gyepből került elő. A populáció kiterjedése kicsi, de ott domináns, a legtöbb egyed virágzik is. A Magyar-Középhegységéből korábban nem volt adata. A szakirodalom szerint a Vértesaljához legközelebb a Kis-Alföldön, valamint a Pesti-síkon (Soroksár, Dunaharaszti, Dunakeszi) fordult elő.

Peucedanum arenarium W. et K. : A Bőr-hegy homoki gyepjeiben, valamint a közeli erdei fenyves nyiladékában található meg. Állománya az utóbbi években gyarapodni látszik, 1998-ban 243, 1999-ben pedig 388 virágzó egyedet számoltam össze, a legtöbbet egy út menti nyiladékban.

Galium uliginosum L.: A Bokodi-tó melletti láprét szélén a rekettyefűzek alatt találtam néhány egyedét. Korábbi vértési adata (Boros) a Fekete-ér menti égeres láperdőből származik. *Scabiosa canescens* W. et K.: Száraz, zárt homoki gyepekben többfelé megtalálható, néhol tömeges, esetenként a homoki gyep-mocsárrét közötti átmeneti sávban is él. Előfordulási helyei: Telkesgazdák-legelője (a Szigeti-rétekkel határos területen, bolygatatlan száraz gyepben néhány tő), Bőr-hegy: a gyep nagy részén szórványosan, a délnyugati csücsökben az út mellett tömegesen, Űrge-hegy: tömeges, Községi-legelő: sok. Korábbi vértési adatai (Boros 1954) nem innen származnak.

Helichrysum arenarium (L.) Mönch: Az Oroszlány-Bokod környéki gyepekben két helyen él, a Bőr-hegyen homoki gyepben, kisebb folton, valamint a Községi-legelőn, ahol több ezer tő virágzik minden évben. A tágabb értelemben vett Vértésben másutt is előfordul, de erről a területről nincs korábbi adata.

Doronicum hungaricum (Sagl.) Rchb.: Általában cseres állományokban jelenik meg, de gyérités utáni gyertyánelegyes cseresekben is megtalálható. Sokszor kihúzódik az erdőszélekre, sőt erdőkkel határos rétekre is. Többnyire 10-30 egyedből álló kis populációkban fordul elő. Gyepterületre egyedül a Bokodi-legelő szélein húzódik ki. Bizonyos években alig van néhány virágzó tő (pl. 1998).

Centaurea sadleriana Janka: Az Oroszlány-Bokod környéki gyepekben csak egy helyen, a Bőr-hegy homoki gyepjében tenyészik néhány tő. Korábbi adatai ebből a gyepből nincsenek (Boros 1920-68).

Lychnis coronaria (L.) Desr.: Többnyire csertölgy állományokban, erdőszéleken jelenik meg, néha azonban bokros területeken, illetve réteken is. A következő gyepekben láttam: Bokodi-legelő szélei, Telkesgazdák-legelője. Általában kisebb foltokat alkot.

Dianthus arenarius L. ssp. *borussicus* Vierh.: A bőr-hegyi homokpusztagyepben él jelentős állománya. Az ebben a populációban élő virágok május második felétől egészen októberig, esetenként november elejéig nyílnak. A legszebb virágzás júliusban van. Korábbi vértési adata (Boros 1933.) nem innen, hanem Mór környékéről származik. A kisalföldi, vértésaljai és vértési tapasztalataim alapján van néhány megjegyzésem a szakirodalomban (Soó 1970, Simon 1992) írt taxonbélyegekkal kapcsolatban. A növény inkább szürkészöld, mind élénkzöld. Ilyen is lehet, sőt kissé sárgás is, de ez elég ritka eset (0,5 %). A szár nem vékonyabb, mint a *D. serotinus*-é, de merev, felálló, hossza általában 25-35 cm közötti, és akár 53 cm is lehet. A virágok száma száranként többnyire 1-3, de sokszor (főleg a nagyobb polikormonok esetében) 6.

Dianthus deltoides L.: Csak a Községi-legelőn fordul elő, ott két helyen láttam.

Corispermum nitidum Kit.: Az Oroszlány-Bokod környéki gyepekben csak a Községi-legelőn találtam néhány száz töves állományát.

Iris variegata L.: Elsősorban az erdőssztyep jellegű élőhelyeken, a nyílt, vagy a kevésbé záródott cseresekben, vágásokban (gyakran az erdészeti utak mentén), valamint a bokros élőhelyeken él. A következő területeken találtam meg: Telkesgazdák-legelője, Szarkaszállás (itt többnyire a kisebb réteken).

Epipactis palustris (L.) Cr.: Az Oroszlány-Bokod környéki lápréteken, (bőr-hegyi és bokodi-tavi), mocsárréten (Bokodi-tó mellett) fordul elő. Érdekes, hogy Boros az Által-ér-völgyben nem gyűjtötte (a naplóból kiderül, hogy sokszor a fentebb említett élőhelyektől néhány méterre haladt el útjai során). A Vértesből (Tatabánya mellől) először Boros említi (1954.) a bányászat által létrehozott homokbányákból, majd az adatot 1988-ban Ambrus A. megerősíti.

Orchis morio L.: A Telkesgazdák-legelőjén elég gyakori faj. Több kisebb-nagyobb foltban találkozhatunk vele. Minden évben vannak albinó, vagy közel albinó (világos rózsaszínű, illetve részben fehér, részben rózsaszín) egyedei is. Száraz, zárt homoki gyepekben, vagy erdőssztyep jellegű cseres ligetekben, fás legelőkön él. Az előbbi élőhelyen kívül megtalálható még a Bőr-hegy zárt homoki gyepejében, a bokodi-tavi láprét szélében, valamint a Községi-legelőn is.

Dactylorhiza incarnata (L.) Soó: A különböző erek mentén (Büdös-ér, Faluhelyi-ér, Által-ér), valamint a lápréteken bőr-hegyi és bokodi-tavi láprét) elég gyakori. Érdekes, hogy Boros ezt a fajt sem gyűjtötte a Vértesben. Első vértesi adata Tatabánya mellől való (Ambrus 1988), ott jelenleg is megtalálható, bár az élőhely átalakulása miatt visszaszorulóban van.

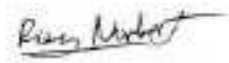
Eriophorum angustifolium Honckeney: Két helyen találtam meg: a bokodi-tavi lápréten, ahol állománya kb. 150 virágzó tő, valamint a bőr-hegyi lápréten, ahol több százas állománya él. Korábban csak a Vértes déli előteréből (Csákvár, Csikvarsai-rét) volt ismert (Boros 1954). Azóta a Vértes északi részén máshonnan is előkerült.

Sesleria uliginosa Opiz: A bőr-hegyi lápréten csak kis foltokban előforduló faj. Korábbi élőhelyének jelentős részét már felszántották. A Vértes északi felére nézve új a faj, legalábbis korábbi adatát nem találtam. Egyéb vértesi adatai a Déli-Vértesből valók: Csákvár, Csikvarsai-rét (lápréten), valamint Nagyhegy (feledésbe merült adat), dolomitsziklagyepben (Boros 1954).

Stipa joannis Celak: A Telkesgazdák-legelőjén, valamint a Községi-legelőn található kisebb állománya. 1995-ben a Bokodi-tó melletti vízmű gyepjében is volt néhány példány, de mára ezek eltűntek.

Összegzés

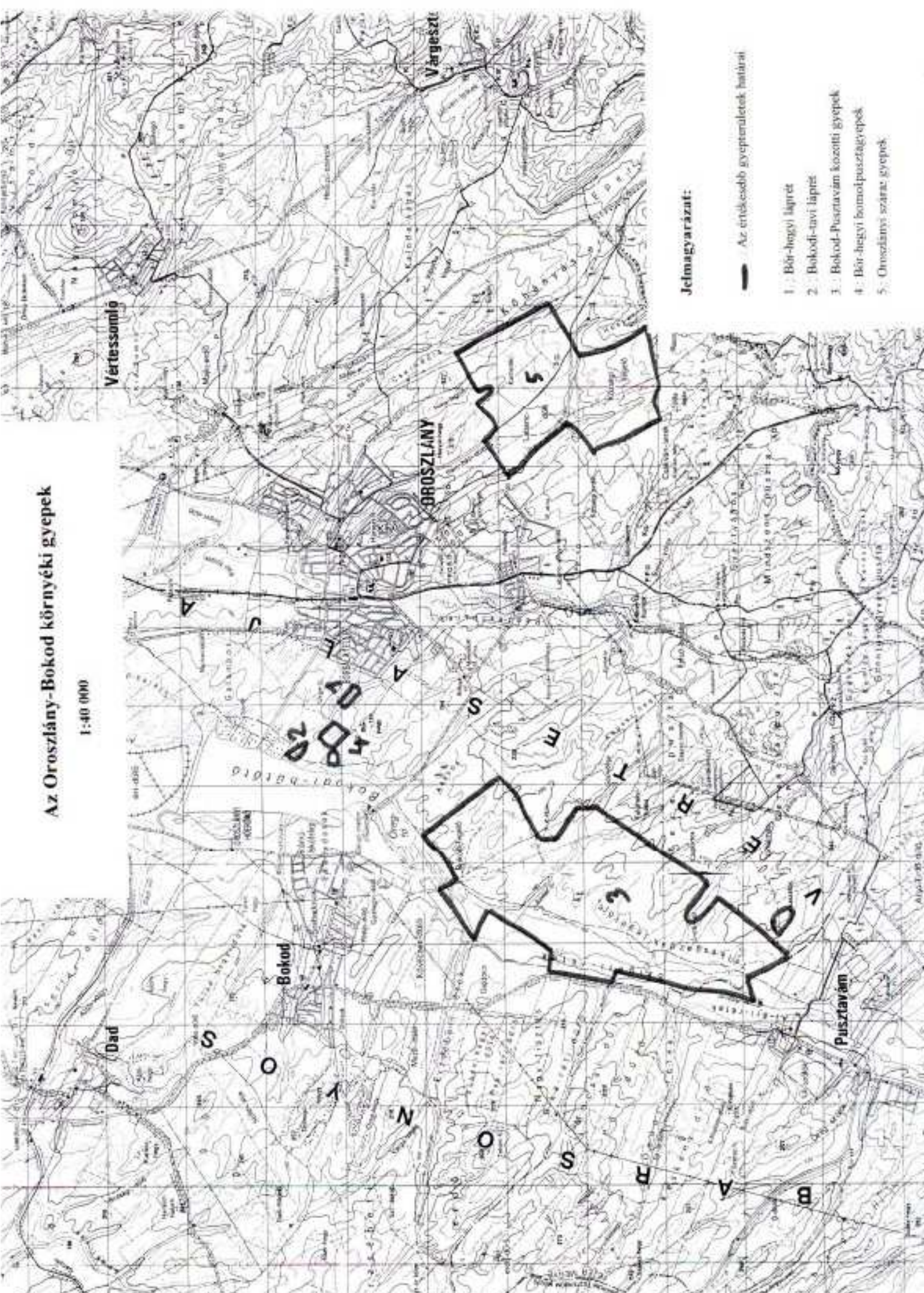
A fentebb említett területeket a rajtuk található természeti értékek alapján törvényes oltalomra feltétlenül érdemesnek találtam. Ezt indokolja az is, hogy a gyepek könnyen sebezhető élőhelyek, és hosszútávú fennmaradásuk csak a természetvédelmi oltalom által nyújtott jogi lehetőségek mellett lehetséges. Munkám remélem jó alapot nyújt a természet védelméről szóló 1996. évi LIII-as törvény 36. §. (3) bekezdésében kötelezővé tett természetvédelmi kezelés tervezéséhez.


Riezing Norbert

Környe, 2000. október 8.

Az Oroszlány-Bokod környéki gyepek

1:40 000



Jelmagyarázat:

- Az értékesebb gyepterületek határai
- 1. Bőr-hegyi laprét
- 2. Bokod-tavi laprét
- 3. Bokod-Pusztavám közötti gyepek
- 4. Bőr-hegyi homokpusztágyepek
- 5. Oroszlányi száraz gyepek