

A csányi legelő

"Nem védett természeti értékek feltérítése és védelme"



Csoportos pályamunka

Készítette

Natura Környezet- és Természetvédő Közösség
Báza Gimnázium Halvány-Balassi út 17. 3000
tel/fax: 337/341453; E-mail: mester@natura-zpok.hu

Mentor: Zsolt
Tótrai Balint
Árleki Máriaanna
Balla Hedvika

1998

Tartalom:

1. A terület felderítése
2. Leírás
3. A terület elhelyezkedése
4. A védendő értékek
5. A védelem javasolt formája, leendő a védelem érdekében
6. Jegyzet

1. A terület felderítése

1998 késő nyarán bukkantunk a Csány község határában lévő egykori legelőre, vagy talán rétre, melynek egy része valószínűleg ma is eredeti, természetes állapotban található. Terepbejárásaink során elsősorban a botanikai értékeire figyeltünk fel, ezek miatt tartjuk feltétlenül védendőnek. A környezetünkben 1998 nyarán a Bükki Nemzeti Park Igazgatóság által koordinált természeti állapotfelmérési program során a Nyugati-Mátraalja, az Alföld és az Északi-középhegység Alfölddel való találkozási területein több, mint húsz ezer hektár bejárt területen alig találtunk olyan gyep, legelő vagy rét foltokat, amelyek ehhez hasonló gazdagsággal és természeti képpel mutatták volna a természetes állapotokat.

2. Leírás

Csány határában, az Atkár felé vezető műúton bukkantunk rá erre a növényvilágban gazdag területre. Sajátos jellegzetessége, hogy (sajnos) szántóföldek határolják, amelyekben többnyire takarmánynövényeket (kukorica, búza, napraforgó) termesztenek. Egyes részek talajfelületén lévő barázdák arra utalnak, hogy régen művelték, de mélyebb fekvése és a rossz, enyhén szikes földminősége miatt az elmúlt évtizedekben fölhagytak a szántásával. Kiterjedése körülbelül 20 hektár, felszíne gödrös, kisebb árokrendszerek szövik át. A terület fekvése egy eldeformált téglalaphoz hasonlítható, melynek déli-keleti oldalát egy esatornaszerű árok határolja, amelynek funkciója a környező területek belvizvédelme. Földrajzilag a Mátra és az Alföld találkozásánál húzódik. Emiatt megtalálhatók a jársági szikes rétek jellemző növényei is. Későnyáron a szárazabb padkákön nagy számban jelen van a szikliró lila sóvirág, koraősszel pedig a védett réti őszirózsa hullámszik a tájon végigfutó szélben. Az imola fajok közül a vastövű imola és a pókhálós imola is kiemelkedik a környezetéből.

A terület alapjában véve rét, mely magasságilag igen erősen tagolt. Egyes részei száraz sztyeppjellegűek, itt a talaj fekete, szinte csernozjom. Más helyeken, húsz-harminc centiméterrel magasabban lévő padkákön kivilágosodik a talaj felső rétege, enyhén szikes tulajdonságokat mutatva. A jelentős számban megtalálható mélyedések miatt pedig időszakos vizenyős területei is vannak. Ezt bizonyítja a vízkedvelő korcs nőszirm jelenléte, mely kisebb-nagyobb csoportokban jelzi a terület nedvesebb részeit. Mennyiségüket (több) ezer főre becsüljük, ez is védett növény. Egyéb jellegzetes növények közé tartozik az abszékfű, vagy a sárgarépa őse a vad murok is. Ezek között sárgállanak a permzs fajok. Nagy mennyiségben előfordulnak a mályvafélék, fűzényfélék képviselői is, nem ritka az aszparágusz, de a lánjidegen belyárkóró is megtalálható. Az, hogy ez alig terjedt el, mutatja, hogy a gyep növényzete versenyképesebb, eredeti, ősi lársulás.

A gyepek fő pázsitfajai a *Carex distans* és *Alopecurus pratensis*. A füves, zárt gyepű sztyepp stabilitásáról mutatja, hogy a környező mezőgazdasági területekről nem találtunk betelepült növényt, csupán néhány vadrepce fő képviselte a mezőgazdasági kultúrnövényeket a gyepterületen.

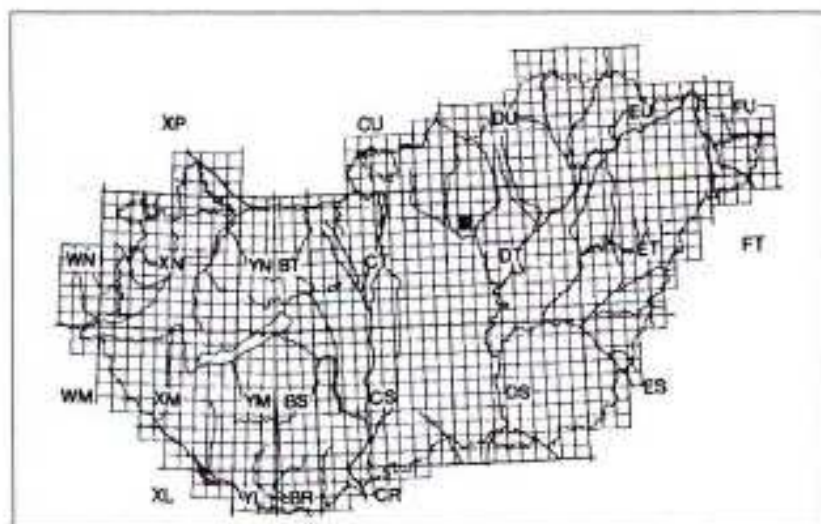
A meliorációs munkák során keletkezett szegélyárkokban és a Déli oldalon lévő természetes patakban (Szarv-ágy) gyakori a nád, az árokpartokon az erdei szamóca, szeder, csipkebogyó és néhány keskenylevelű ezüstfa található. A gyepek gombafajai közül az erdőszéli csiperkét, a szikicsiperkét találtuk meg.

Az ember kártétele sajnos itt is megmutatkozik. A dinnyések akik minden tavasszal gyepkockákkal vágnak ki elég jelentős területeken ezt a helyet sem kímélik. A vadászok vagy a környező területeket művelők autókkal is keresztül gázolnak a fátyolos nősziromokon több lövet kikaposva, ahelyett, hogy elkerülnék a területet és a kikaposított közeli földúton folytatnák tovább útjukat.

A növényvilág mellett a kismélt állatvilágot és a madárvilágot tartjuk jelentősnek. A gyep kisméltjai és madarai a messzebbi környékből ragadozómadaraknak adnak táplálékot, erre utalnak a megtalált fácántollak, illetve a talált kismélt, valószínűleg frissen megkezdett ürge kotörök is. A faj előfordulása még bizonyításra vár, magát az emlőst még nem sikerült észrevennünk.

A terület további vizsgálata, a tavaszi és korányári szepekben végzett megfigyelések – melyeket el fogunk végezni, a kisméltfajok szisztematikus megkeresésével együtt, – feltétlenül szükségesek az értékek pontos felbecsléséhez, de ezek nélkül az adatok nélkül is látható, hogy a terület védendő. Védelmi javaslatát magadjuk.

3. A terület elhelyezkedése

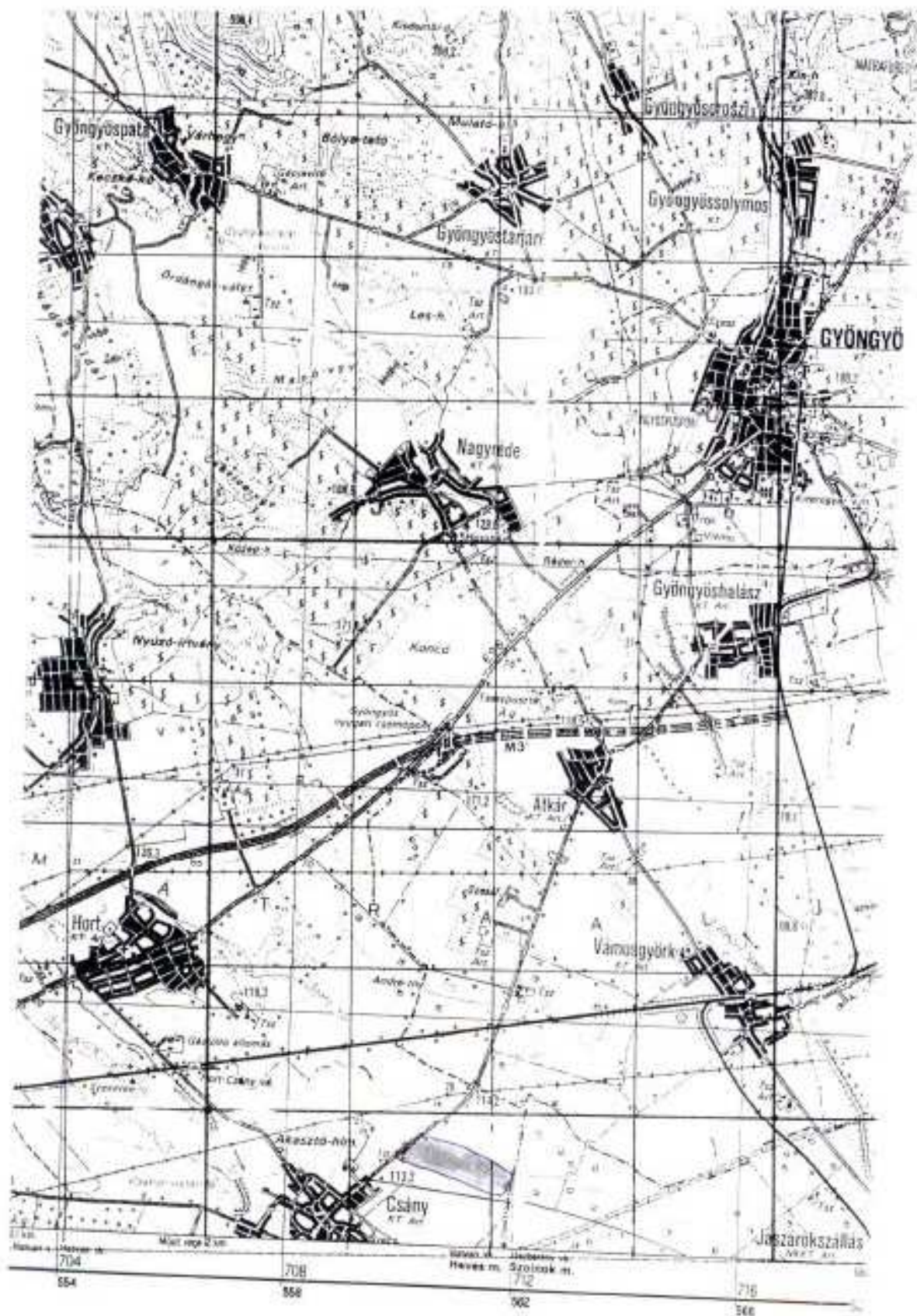


A csányi legelő elhelyezkedése hazánk UTM koordináta rendszeres térképén.

Á-NER kódja:

E2 (2221) - szikes rét

Mellékeljük a felmért terület 1:50000 és 1:25000 méretarányú térképen feltüntetett elhelyezkedését és a határvonalait is. (3-4. oldal.) A területet többször bejártuk, hasonló jellegű a környezetében nem találtunk legközelebb a jársági enyhén szikes legelők és rétmaradványok területei hasonló jellegű élőhelyek, melyektől a környező nagy kiterjedésű mezőgazdasági területek területileg elszigetelik. Ennek ellenére feltételezhető, hogy a



A Terület elhelyezkedése és a környező települések

Már a részleges flóralista is fajgazdag területet mutat, a növényzeti kép a terület magassági mikro-mozaikságának megfelelően száraz szyeppi, sziklúrú és nedvesebb mocsárreai talajt kedvelő növényeket egyaránt tartalmaz:

1. Betyárkörö	<i>Erygeron canadensis</i>	
2. Bóbitás küllőrojt	<i>Erygeron acer</i> subsp. <i>acer</i>	
3. Borzas peremizs	<i>Inula hirta</i>	
4. Ebszékfű	<i>Matricaria maritima</i>	
5. Erdői szamóca (?)	<i>Fragaria vesca</i>	
6. Ezüstpimpó	<i>Potentilla argentea</i>	
7. Homoki ternye	<i>Alyssum tortuosum</i>	
8. Kardos peremizs	<i>Inula ensifolia</i>	
9. Keskenylevelű ezüstfa	<i>Eleagnus angustifolia</i>	
10. Korcs nőszirm	<i>Iris spuria</i>	V: egyedszám: 1000 –
11. Közönséges bábakalács	<i>Carlina vulgaris</i> subsp. <i>vulgaris</i>	
12. Közönséges spárga	<i>Asparagus officinalis</i>	
13. Lándzsás utifű	<i>Plantago lanceolata</i>	
14. Magyar imola	<i>Centaurea pannonica</i>	
15. Magyar kutyatej	<i>Euphorbia pannonica</i>	
16. Nád	<i>Phragmites communis</i>	
17. Orvosi ziliz	<i>Althea officinalis</i>	
18. Őszi oroszlánfog	<i>Leontodon autumnalis</i>	
19. Őszi vérfű	<i>Sanguisorba officinalis</i>	
20. Réti bohafű	<i>Pulicaria dysenterica</i>	
21. Réti ecselepázsif	<i>Alopecurus pratensis</i>	
22. Réti őszirózsa	<i>Aster sedifolius</i> subsp. <i>sedifolius</i>	V: egyedszám: 10000 –
23. Réti sás	<i>Carex distans</i>	
24. Szarvas kocsord	<i>Peucedanum cervaria</i>	
25. Szürke repcsény	<i>Erysimum diffusum</i>	
26. Űszéli bógáncs	<i>Carduus acanthoides</i>	
27. Vad murek	<i>Daucus carota</i>	
28. Vastövű imola	<i>Centaurea scabiosa</i>	
29. Vesszős fűzény	<i>Lythrum virgatum</i>	

A területen megfigyelt állatfajok. A H betűvel jelzett fajnak a területen fészke, illetve kotoréka van, a V betűvel jelzett a terület megvédését tovább indokolja:

1. Űrge (?)	<i>Spermophilus citellus</i>	H, V
2. Egerészölyv	<i>Buteo buteo</i>	
3. Hantmadár	<i>Oenanthe oenanthe</i>	
4. Réti pityer	<i>Anthus pratensis</i>	
5. Mezei pocok	<i>Microtus arvalis</i>	H
6. Barázdabillegető	<i>Motacilla alba</i>	

5. A védelem javasolt formája, leendők a védelem érdekében

A terület kis kiterjedése, elszigeteltsége miatt valószínűleg helyi jelentőségű védelemre érdemes. A terület tulajdonosával kell megegyezni, hogy nem fogja feltörni, (valószínűleg nem is érdemes mezőgazdasági művelésbe fogni). Az illetékes csányi helyi önkormányzat felé a védelemi javaslattal 1999 nyaráig kidolgozzuk és betervezzük.

A terület körülhatárolása: Csány község külterülete. Térképen mellékelve.

Természetes határai: D-i oldalról a Szarv-ágy patak, az É-i oldalról kiemelkedő terepmagasságú dombvonallal, mely a mezőgazdasági művelés határát is megadja Ny-ról a Csány - Atkár között adja a határvonalat. Keleti határa Heves és Jász-Nagykun-Szolnok megye határa, mely jelenleg a J-N-Sz. megyei részen mezőgazdasági területtel ad éles határt.

Javaslatok:

Fásítási programba való bevitel alól mentesíteni kell.

Jelenlegi parlagterület státusza meghagyandó.

Optimális esetben a környező mezőgazdasági területeken vegyszermentes gazdálkodás javasolt.

A terület felvétele a természeti terület státusz elnyerése céljából kiemelten indokollnak látszik.

Megtett intézkedések:

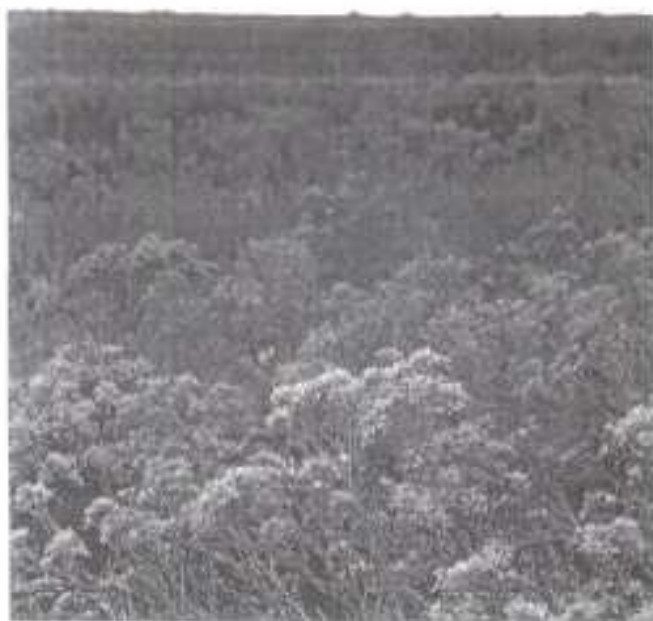
A védelem érdekében a Bükki Nemzeti Park Igazgatóság felé a természeti területek állapotfelmérése programban a szükséges mellékletekkel együtt a területet I-es jeli technikai kóddal lejelöltük. A jelentés lezárva 1998. augusztus 31. -én.

További felmérő és megfigyelő munkák az állapotfelmérés kiegészítése, a terület értékeinek pontosítása céljából 1999 tavaszától kezdődően szükségesek. Ezen munkákat, megfigyeléseket legalább havi rendszerességgel csoportunk el fogja végezni.

Jegyzet

Mellékletek: fotók (7-8. oldal) - Natura Közösség fotóiból
címlap: foto: Mester Zsolt.

Irodalom: 1. Peteson-Mountfort-Hollom: Európa madarai
2. Simon T. (szerk.): A magyarországi edényes flóra határozója
3. Ujhelyi P.: A magyarországi vadon élő emlősállatok határozója.



A réli ősziróza nagy tömegei a korábbi aspektusban



A védendő írisz jelzi a nedvesebb mélyedéseket



Frissen kezdett kotyrok /valószínűleg úrgy/



Kövényhatározás a lórepén



A dűnyvettermesztők kártételé; gyep-
közök kivételén alóli terület kesső nyáron



A sűvirág nyáron borítja a gyepet



Amparogűszű termőstűben környezetűben
a csűnyi gyepben