

A szikes puszták



Szikes rétek
Magyarországon
a META alapján

Az úrmös puszta ősi faja
a sziki sóvírág. Sokan szalmavirágként ismerik

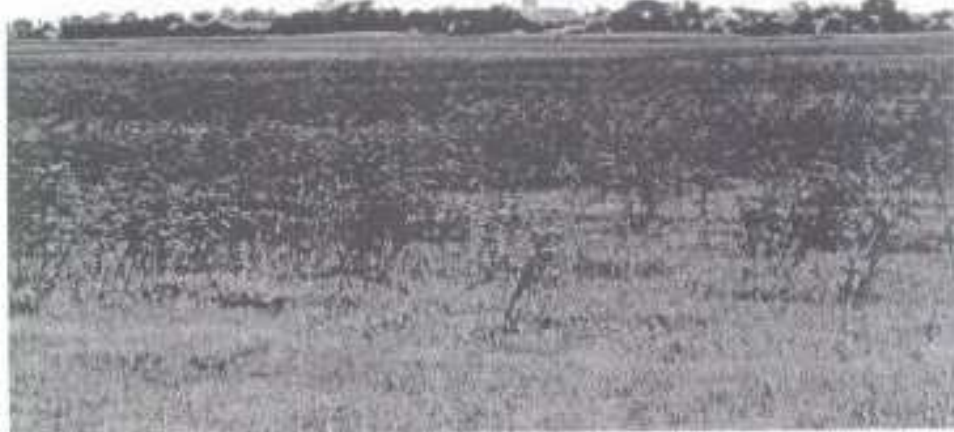
A szikesek a közép-ázsiai szikes puszták Kárpát-medencei képződményei. Nem az éghajlat, hanem inkább talajtani okok miatt alakultak ki. Nevezetesen ott, ahol a talaj téli beázása és az ebben az időszakban magasabbra emelkedő talajvízszint „összeér”, és így lehetővé válik, hogy a sók az altalajból a talajfelszín irányába vándoroljanak. Ennek a közeli talajvíztükör, a sókban gazdag talajvíz és a kontinentális klíma a feltétele, amelynek következtében az erőteljes párolgattatás a kapilláris zónán keresztül a felszín közelébe emeli a sókat.

Sokáig úgy vélték, hogy szikes pusztáink másodlagosan alakultak ki valamikor szárazon évtől ezelőtti tájtalakító folyószabályozásaink káros melléktermékeként. Az utóbbi húsz év kutatásai azonban kiderítették: ez az állítás olyanira nem igaz, hogy a Hortobágy, az apaji és más szikes puszták feltehetően már húszezer-harmincezer évtől ezelőtti, a jégkorszakban is léteztek, és azóta csak kissé változott a táj képe, a növényzet összetétele. A szikesek tehát Magyarországon nemcsak legjellegzetesebb, hanem legtermészetesebb növényzeti típusai közé is tartoznak. Ezért az Európai Unió kiemelt állóhelyként védi őket.

Három típusuk a leggyakoribb. Az úrmös puszták szelvényec jellegű szikes talajon kialakult, rövid fűvű sztyepek. Sziki fajokban gazdagok, jellemző rájuk a *serpyllodes* csökevény és a sziki úrmös. A puszta emelet hol szürkés, hol rózsás színű.

A cikóriás puszták szintén rövid fűvűek, de a szikes fajok ritkábbak, a venesadrág cserjesz és a muszini cikóriák mellett az általános elterjedésű, úgynevezett genetalista fajok uralkodnak a szegényes fajkészletű gyepet.

A szikes rétek magas fűvűek, tavasszal vízzel borítottak. E rétek völgyben kialakult szelvényec és homokon létrejött szelvényec szikes talajon egyaránt előfordulnak. Az előbbi inkább az északi, míg az utóbbi a déli típus uralkodik. Mindehármon szikes gyep típus gyakran alkot nagy kiterjedésű foltokat, úgynevezett szikes pusztákat.



Az ilyen élőhelyek vízellátottsága szélsőségesen ingadozó. Az úrmös puszták csak rövid ideig, míg a szikes rétek hosszabbra – akár már az ősztől – vízzel borítottak lehetnek, ugyanakkor nyáron teljesen kiszáradnak (sóságnak), talajuk pedig mélyen megrepedezik. A szikesek fajainak tehát egyszerűen kell előrelépniük a tavaszi vízborítást, a hosszú nyári, arzályos időszakot, a legelőtést és a vízter nehezeti „elengedő” talajt.

Az ősi szikeseken kívül természetesen másodlagosak is vannak. Például a régebbi ártéri területek elszikesedett részein, ahonnan az ártér már nem viszi el a felszínhez közeli sót. Másrészt a természetet uralma alá hajtani kívánó ember sok szikeset alakított rizsfölddé, szántóvá és öntözött legelővé, hogy majd a természet erőit megtapasztalva felhagyjon az értéktelen gazdasággal.

A META program felmérései szerint úrmös pusztáiból napjainkra mintegy 34 000 hektár

maradt. Mivel jellegzetesen alföldi élőhely, a Répce, a Sód és a Hernád menti néhány megmaradt apró előfordulástól eltekintve az ország nagy részéről teljesen hiányzik. Jelentős állományai vannak ugyanakkor a Duna-Alföldön, főleg a Duna-sáton, illetve védvényszerűen a Sárvíz mentén. Állományainak mintegy 90 százaléka a Tiszai-Alföldön található: őrlelt foltokat alkot a Hortobágyon, a Körös-völgyben és a Körös-Maros-közé medencéiben.

Cikóriás pusztáiból még többet, mintegy 45 000 hektárt tartanak számon. Állományaik 96 százaléka a növényföldrajzi Tiszántúlon van (ez a tájegység a hagyományosan értéktelen Tiszántúli kivül magabiztos foglalja a

Mátia és Bükk-alföldi előterét is). Legnagyobb kiterjedésű a Hortobágyon és a Körös-völgyben. Ez a típus a Dunától nyugatra és az Északi-középhegység peremén is igen ritka.

A legjellegzetesebb szikes vegetációtípus a szikes rét, amely mintegy 63 000 hektárt borít. Az állományok közülből 80 százaléka a Tiszai-Alföldön van (ezek azonosan talajuk), de a Duna-Tisza közén is gyakoriak (a többségük szelvényec talajon).

A szikesek az ország legtermészetesebb állapotban megmaradt vegetációtípusai közé tartoznak. Ez áll a cikóriás puszta kivételével, amely szinte minden esetben másodlagosan, károsítás miatt vagy szántás után kialakult, fiatal károsíték.

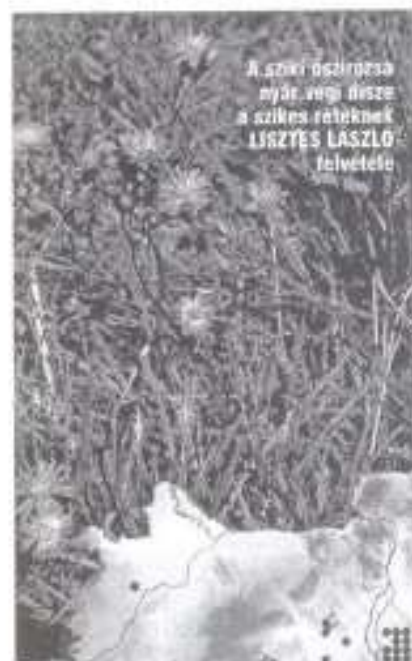
Az úrmös puszták mintegy 80 százaléka természetesen vagy természetközeli állapotú, és ilyen a szikes rétek körülbelül 40 százaléka is. Mi lehet e jó állapot oka? Leginkább az, hogy termőhelyük szélsőségsége miatt nehezen



Kakas-cimerekes rét Szentmártonkötán



Cickóros puszták sziki cickafarkkal
FARKAS SÁNDOR felvétel

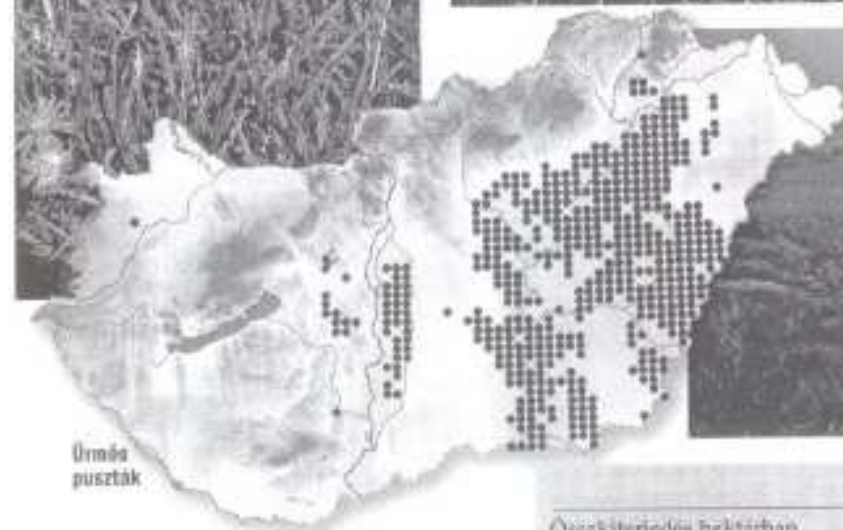


A sziki ősziróza nyár vagy ősze a szikes réteknek
LISZTES LÁSZLÓ felvétel



Cickóros puszták

A szolonyec szikes puszták már a jégkor óta Alföldünk meghatározó tájtipusa
LISZTES LÁSZLÓ felvétel



Őrmés puszták



gyomosodnak, az ősöntjakok sem terjednek szűk és a cserjésedés is elhanyagolható. Általában a nagy sűrűségű, a szikes zornáriarendszerbe jól illeszkedő, esetleg egyéb sziki társulásokkal mozaikokat alkotó állományokat tekinthetjük természetközeli békének.

A META térképezői szerint a szikeseket veszélyeztető egyik legfontosabb tényező a lecsapolás, mivel a termőhely kiszáradására és kilyegetésére vezet. A kilyegetés csökkentni a termőhely szűköségét, lehetővé teszi a nem sziki fajok betelepülését, azaz a növényzet jellegtelenedését. A túllejelítés és az állatjelítés is káros, de ez a terheses kevésbé viseli meg a növényzetet, mint más szárazgyepek, ket, rétünket. Madárvédelmi céllal azonban – főleg a másodlagosabb pusztáriszók egy része – túllejelíthető, mert ezáltal igényesebb madártípusok (például az ugratoryk, a sziki csér és a sziki lile) élőhelyét teremthetjük meg.

A szikesek jó regenerációs képességük (a legregenerációképesebb öt magyarországi élőhelyből három a most bemutatott társulástípusok közül kerül ki). A szikes rétek jó öngyógyító képességének tulajdonítható, hogy jelenlegi

Összelterjedés hektárban
Természetközeli arány
Lecsapolás által veszélyeztetett
Benzántás veszélyeztetett
Klógáz veszélyeztetett
Özöntaj veszélyeztetett
Röszeg legeltetés és kaszálás veszélyeztetett

	Őrmés puszták	Cickóros puszták	Szikes rétek
Összelterjedés hektárban	34 000	46 000	93 000
Természetközeli arány	90%	20%	40%
Lecsapolás által veszélyeztetett	közepesen kevésbé	közepesen kevésbé	közepesen kevésbé
Benzántás veszélyeztetett	közepesen	nem	közepesen
Klógáz veszélyeztetett	nem jellemző	alig	csak kissé
Özöntaj veszélyeztetett	közepesen	szárazítottan	közepesen

előhelyeken nemritkán másodlagosan jöttek létre a gátépítések és/vagy a vízrendezések okozta talajvízszint-csökkenés miatt elszikesedett mocsárterületekből, illetve a kiszáradt ártéri-mocsári növényzet helyén.

A szikesek tehát régóta és várhatóan még sokáig a pannoni táj jellegzetességei. Minden évszakban látványosak: télen a szél-száguldózik a hóval borított tájon, tavasszal a kímélő illata bővül el bennünket, nyáron a kiült puszták hajnali harmata nyújt felejtethetetlen élményt, ősszel pedig az őröm illata töl be a tájat.

Aki teheti, töltsön el néhány nyugodt órát e tájban! Mint egykor Péterfi testvére: „Hortobágy, dicső nimaság, be vagy az isten homlokai. Megállók közepeden s körültekintők olyan elragadtatással, melyet nem érez a schweizer az Alpokban, melyet csak a budini érez. Atámba sivatagjában. Milyen szabadon lélekzem, mint tágló a koblen! Mennyivel hosszabb utat tesz én a nap, mint máshol! Megnéveltem a láthatár, s olyan, mint egy kerek asztal, beharivva az ég világoskék övegharangjával, melyet egy felhőcske sem homályosít. ... Néhány lépésnyire az ittől csillag egy kis té, szélen sötétzöld kőka és világosabb söt. ... Némán merengve ál az ónyvotakom e térségem, mint tűzhelye mellett kávésköbökben a százeves aggyastyán, ki az élel zajos nagyjait zajtalan szízzel gondolja át. Mily egyszerű a puszták és mégis mily fontosak! De lehet-e fontosak, a mi nem egyszerű?” (1847. május 14.)

DR. MOLNÁR ZSOLT