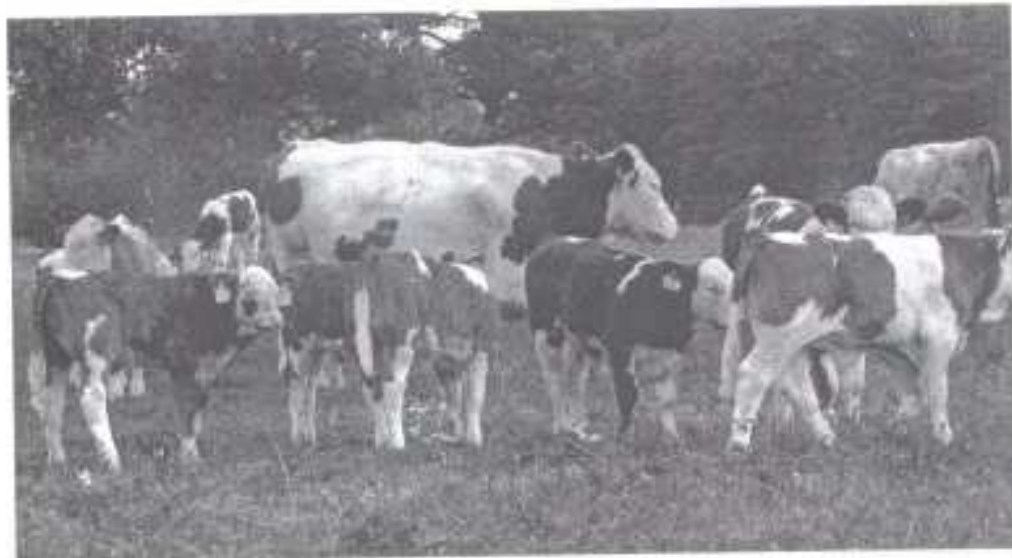


# Szeptember a húsmarhatenyésztésben



A húsmarhatartásban az ős kétségkívül nem a legszebb, de valószínűleg pénzügyileg a legtermékenyebb időszak, a borjúválasztás és értékesítés illetve a tehénselejtés miatt.

## Borjúválasztás

Akár szezonálisan, akár egész évben illetünk a borjak nagy részét ősszel, főleg szeptember-októbertől, választjuk le. Általában 6 hónapos, vagy annál idősebb korban választunk, de ezt több tényező is befolyásolhatja.

Ha teheneink kondíciója, a legelő minősége, esetleg tehénünk póttakarmányozása (1-2 kg abrak / tehén / nap) lehetővé teszi, gazdaságos lehet a későbbi választás, hisz így nagyobbak lesznek a borjak. Teheneinket azonban semmi esetre se zsaroljuk le, hisz ez a következő év eredményét, vemhesülését veszélyezteti. Ha teheneink vemhesülése gyengén sikerült, s e mögött a teheneink energiaháánya áll, szerintem nem érdemes mérlegelni, hanem hat hónaposan választani, a választás után a tehéneket abrakolni, és gyorsan vemhesíteni kell. Ugyanis az ideai nagyobb borjak nem kárpótolják a következő év meg nem született borjait.

Ne késleltessük a választás időpontját energiahányból eredő gyenge vemhesülési eredmények esetén, és ha a későbbi választás jelentős kondícióvesztést okozna a teheneinknek.

Fontos tényező az egységár is. A fiatalabb és kisebb borjakért magasabb különkénti egységár kapható, míg egy nagyobb borjúért kevesebbet fizetnek különként. Ez kalkuláció, mérlegelés, az adott egységár és a fent említett tényezők függvénye.

Választott borjainkat lehetőleg egyedileg mérlegeljük, ha erre nincs meg a technikai lehetőségünk, akkor becsüljük meg testtömegüket, s a mért össz-

tömeget ennek arányában osszuk szét. Az egyes testtömegek önmagukban nem árúnak el sokat (azon felül, hogy mennyi pénzt kapunk értük), a választott borjak testtömege mellé rendelt életkor jó esetben mindig többet mond a tenyésztőnek az aktuális pénzbevitelről. Értékelheti teheneit, a használt bikákat, az adott évjáratot, és persze a borjakat is. A különböző korú borjakat, választási eredményeik birtokában 205 napos testtömegükre korrigáljuk, ezzel összehasonlíthatóvá tesszük őket.

205 napra korrigált testtömeg kg = [(választási testtömeg kg - születési testtömeg kg) / életnapok száma] x 205

Szakosított és eredményes tenyésztői munkát a termelési eredmények gyűjtése és értékelése révén folytathatunk. S ezzel a gondolattal át is „köthetünk” a következő napirendi pontunkhoz, a tenyészállat utánpótlás kiválasztásához.

## Tenyészállat utánpótlás

Szép és egyben nagyon kifejező szó a mezőgazdálkodási szavunk, amelyben benne van a gazdálkodás szó, az azt jelenti számomra, hogy hosszú távra gondolkodunk. Ebben a szellemben kell cselekednünk a leendő tenyészszűzök kiválasztásakor is.

Tenyészszűz jövitjeinket tenyésztési elgondolásaink alapján választjuk ki. Vagyis milyen állomány a célunk, s ehhez mely egyedek az ideálisak. Irtnálam, hogy „jól szaporodó, könnyen élő, viszonylag nagytestű, jól izmolt, hosszú törzsű, nagy testtömeg-gyarapodásra képes, genetikailag szarvatalan”, de ez fajtánként, s főként tenyészítőként eltérő lehet. En két listát készítek magamnak: egyet a borjakról, vagyis azt, hogy abban az évjáratban mely borjak a leginkább az igényeknek valóak, ezt a listát vetem össze a tehének eredményei alapján összeállított üszöléslistával.

5-10%-kal mindig több üszőt érdemes hagyni, mint amennyire szükségünk lehet 2

### A 205 NAPOS VÁLASZTÁSI TESTTÖMEG ALAKULÁSA Néhány HÚSMARHAFAJTA ESETÉBEN (Gregory, Cuniff, Koon, 1995)

Fajta	Átlagos 205 napos testtömeg (kg)	
	Öszöl	Bika
Angus	190	236
Hanford	179	189
Limousin	206	217
Szimentál	237	254
Borzdeses	240	251
Charolais	234	245

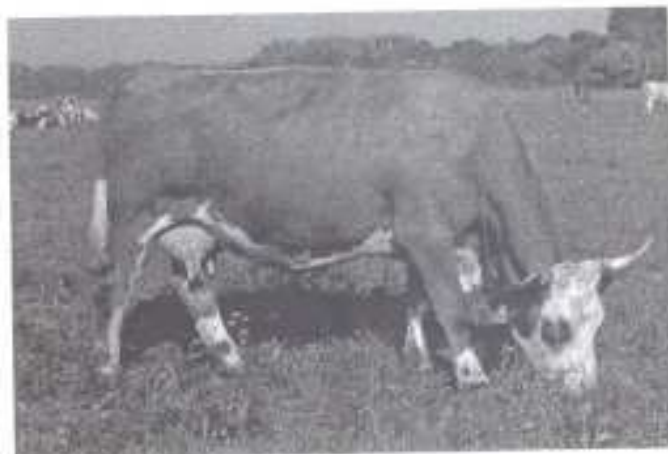
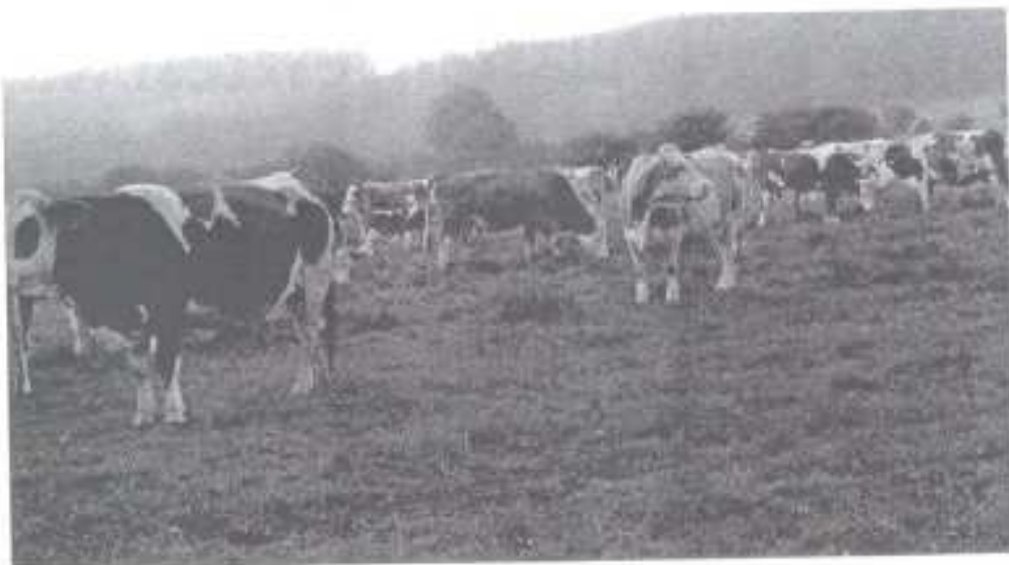
Forrás: Szabó F.: Húsmarhatenyésztés



év múlva, az esetleges kiesések, és a be nem vált remények miatt. A selejtezésre sort is lehet keríteni a következő ősszel, ekkor érdemes minősíteni őket. A nem kellőképpen fejlődő úszókat jó kell selejtezni.

Borjúknak, tehénnek egyaránt stressz a választás. A teheneket a választás után 3-4 napig (amíg „lebőgik” a borjakat) hagyjuk azon a helyen, ahol a választás történt, vagy stabil karámban, mert előfordulhat, hogy a tehének maguktól visszatérnek a választás helyszínére.

Az eladásra szánt borjakat minél előbb, tehát még aznap szállíttassuk el, elkerülve a súlyvesztés rajtunk csapódását.



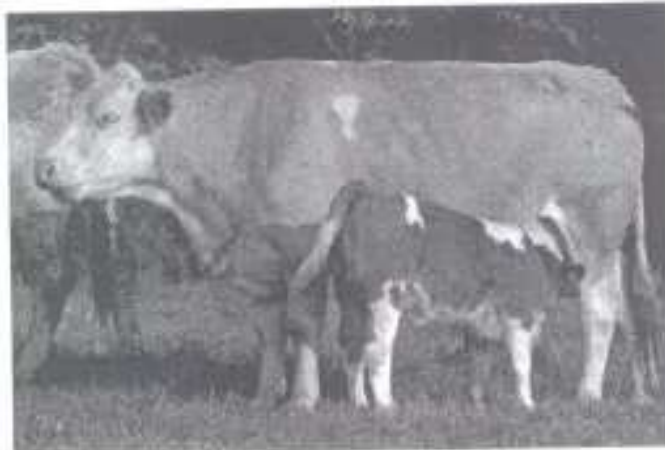
A továbbtartásra szánt borjakat a lehető legjobb tartási és takarmányozási körülmények közé kell helyezni. Azok a borjak, amelyek a szoptatás időszaka alatt részesültek borjú-abrakolásban, kisebb töréssel élnek meg a választást. A választás után célszerű étvágy szerinti szorakadagban részesíteni a borjakat, legalább egy hónapig. A választott borjak szakszerűtlen takarmányozása és tartása esetén két hónap alatt olyan törés állhat be az állatok növekedésében és fejlődésében, melyeket később nem tudunk korrigálni.

A túl izgága, társeikat folyamatosan zaklató egyedeket külön rekeszben kell tartani, hisz az ilyen egyed „tevékenysége” az egész csapat számára káros (takarmányfevével, napi testtömeggyarapodás csökkenése).

## Gazdálkodás

Ősszel nagy százalékban legeltünk olyan területeket, amelyek első növedékét kaszáló-

ként hasznosítottuk. Erdős és bokros területek szomszédságában figyeljünk oda, hogy minden olyan területet legeltessünk le, ahová a kaszával nem értünk el. Ezzel nem pusztán a támogatott területeinket óvjuk meg az erdő terjeszkedésétől, hanem jó kulturálatagban tartjuk legelőinket. A gyomnövények elszaporodásának megakadályozása érdekében a legeltetés után tisztítókaszási



kell végezni. E művelet egyben az elhullajtott trágyát is eltávolítja. Az őszi esőzések alkalmával legyen gondunk arra, hogy a felázott talajon rövidebb ideig legeltessük a jószágot, igaz, hogy ezzel némi takarmányról lemondunk, de a legelő talajlapolását némileg megóvjuk, ami azért is fontos, hogy ne nyissunk kaput a gyomok terjedésének. Különösen igaz ez a parlagfű terjedésére, hisz sajnos rendszeresen használt gyepkeken is megjelenik ott, ahol a talajfelszint komolyabb károsodás ér (pl. kitaposott itatóhely).

A bokros, fás legelőkön az átlagnál több ENAR krotália veszik el, így ebben az esetben nagyobb figyelmet kell fordítani a pótlásukra. A pótlásokról mihamarabb gondoskodni kell, hisz az ENAR krotália nélküli állat jelöletlennek számít, s a jelöletlen állat vágását elrendeli az MgSzH.

Keressünk módot és lehetőséget arra, hogy a legeltetési időszak alatt is tudjunk szénát vagy takarmányszalmát etetni a

jószággal. Ez ernésztés-életlenül igen hasznos (jobb hasznosul a legelőt fő szénatevés mellett), s különösebb költséggel sem terheli a gazdaságot. Ennek főleg a zsenge, friss fű etetésekor van jelentősége. A szénatevését úgy oldjuk meg, hogy mobil (csuszó-talpas, kerekes) szénatevőket alkalmazunk a legelőszakaszokon.

Agrár-környezetgazdálkodási programokban, Kedvezőtlen Adottságú Terület támogatásában részt vevő gazdálkodóknak új Gazdálkodási Naplót kell nyitni a 2008-2009. évre, míg a 2007-2008. évi naplót lezárva elkészíteni. Aki szántóföldi célprogramban is érintett és a talajminta-vétel kötelezettségét még nem teljesítette, azt célszerű még őszei megtenni.

Az IBR mentesítés alatt lévő állományokat évente kétszer kell oltani, a második oltás időszaka nagy valószínűség szerint az őszi. Ezt a kezelést célszerű összekötni valamilyen egyéb kezeléssel (pl. vemhességvizsgálat).

Ahogy a téli időszak felkészülés a nyárra, a betakarításra, legeltetésre, úgy a nyár a telepen történő javítások, renoválások, takarítások, fertőtlenítések ideje, ha ezeket nem tettük meg nyáron, akkor feltétlenül pótoljuk szeptemberben. Vegyük számba, hogy milyen munkálatokat (karimjavítás, ki-trágyázás, itató-fertőtlenítés) kell elvégezni az épületeken, a telepen, hogy amikor bekövetkezik a behajtás, azokra már ne legyen gondunk.

Kovács Zoltán