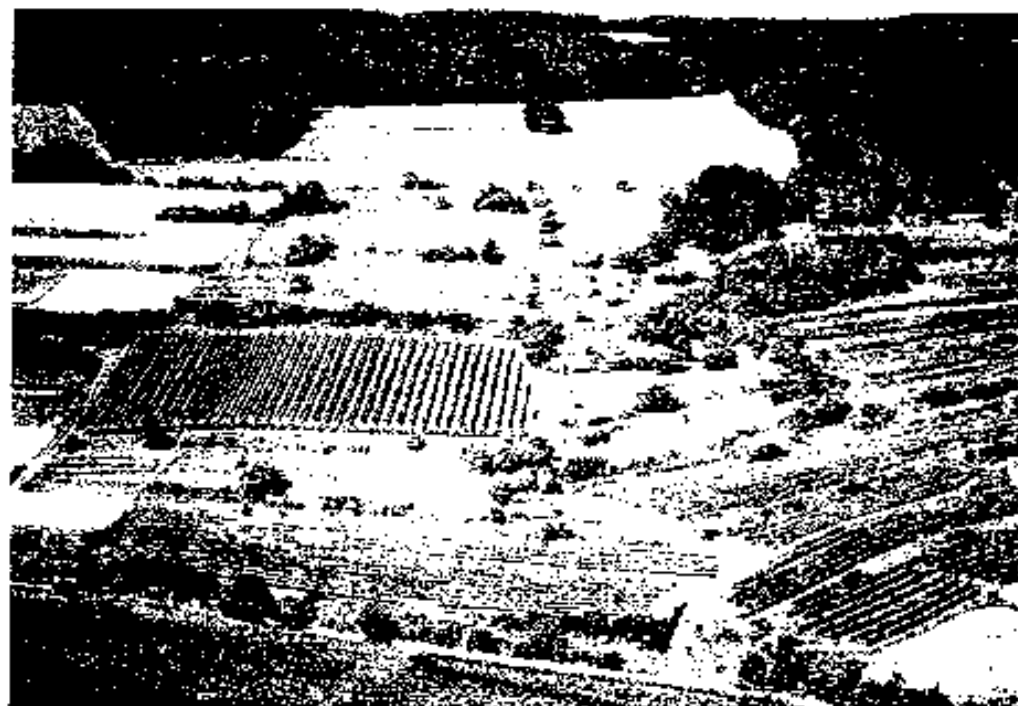


## 6.1.1 „Halbtrockenrasen (2) nordwestlich von Inzersdorf“

### 6.1.1.1 Lagebeschreibung

750 m NW von Inzersdorf, auf einer Seehöhe von 390 m gelegen, befindet sich dieser S-exponierte Wiesenhang mit eher geringer Neigung (Abb. 6.4). Der durch eine abschnittsweise Terrassierung charakterisierte Halbtrockenrasen besticht durch seine Großflächigkeit, wobei ein Teil O davon mit Schwarz- und Rotföhren aufgeforstet wurde. Mit einer Gesamtfläche von 1,7 ha gehört er zu den größten Halbtrockenrasen im Untersuchungsgebiet!

**Abb. 6.4:** Südansicht des Halbtrockenrasens (2) bei Inzersdorf (obere Bildmitte). Foto: BISKUP (1999)



### 6.1.1.2 Geologie & Boden

Der geologische Untergrund im Bereich des Halbtrockenrasens ist Hollenburg-Karlstettener Konglomerat (Unterbaden, Obere Lagenidenzone).

Der Boden ist eine mittelgründige, trockene, kalkhaltige Felsbraunerde aus aufgemürbtem Hollenburg-Karlstettener Konglomerat.

### 6.1.1.3 Vegetation

#### 6.1.1.3.1 Ausgewiesene Gesellschaften

*Polygalo majoris-Brachypodietum pinnati* / *Fumano-Stipetum eriocaulis*  
Aufnahmen: 5002, 5007

*Polygalo majoris-Brachypodietum pinnati* / *Onobrychido arenariae-Brachypodietum pinnati*

Aufnahmen: 5001, 5006, 5008, 5003

*Onobrychido arenariae-Brachypodietum pinnati* (Weinviertler Fiederzwenken-Rasen)

Aufnahmen: 5004, 5005

*Seslerio-Pinetum nigrae*

Aufnahme: 5009

### 6.1.1.3.2 Vegetationsverhältnisse

Hinsichtlich der Vegetationsstruktur können die gesamte Wiese samt Lichtung im O angrenzenden Föhrenforst dem Verband der **subkontinentalen Halbtrockenrasen** (*Cirsio-Brachypodion pinnati*) zugeordnet werden (vergl. Kapitel 5). Das regelmäßige Auftreten diagnostischer Arten wie *Aster amellus* (Berg-Aster), *Thesium linophyllum* (Gew. Bergflachs), *Brachypodium pinnatum* (Fieder-Zwenke) u.a. zeigt dies deutlich.

Die Unterschiede im Vegetationsbild sind hauptsächlich durch das Substrat bedingt. An den flachgründigen Bereichen (v.a. auf den schmalen Terrassen) dominieren niederwüchsige Pflanzen mit Deckungswerten von ca. 85%. Dies sind auch bevorzugt jene Abschnitte, wo das ***Polygalo majoris-Brachypodietum pinnati* (Kreuzblumen-Fiederzwenken-Rasen der Thermenlinie)** zur Ausprägung kommt. Ausschlaggebend für diese Zuordnung ist das dominante bis regelmäßige Vorkommen diagnostischer Arten wie *Polygala major* (Große Kreuzblume), *Carex humilis* (Erd-Segge), *Teucrium montanum* (Berg-Gamander) und *Thymus praecox* ssp. *praecox* (Frühblühender Thymian). Gleichzeitig weist die Vegetation der flachgründigsten Abschnitte (Aufnahmen 5002 u. 5007) einen hohen Anteil an *Stipopulcherrimae-Festucetalia pallentis*-Arten (Arten der mittel- und südosteuropäischen Felstrockenrasen) wie *Alyssum montanum* ssp. *montanum* (Gew. Berg-Steinkraut), *Globularia punctata* (Hochstengel-Kugelblume), *Campanula moravica* (Mährische Glockenblume), *Linum tenuifolium* (Schmalblatt-Lein), *Campanula sibirica* (Sibirische Glockenblume) und *Jurinea mollis* (Silberscharte) auf, was bedeutet, daß diese Aufnahmen bereits zum *Fumano-Stipetum eriocaulis* (Niederösterreichische Federgrasflur) vermitteln.

Im Gegensatz zu den flachgründigen Terrassen ist die Bodenoberfläche an den eher flachen Mittel- und Unterhangbereichen kaum ausgewaschen. Die Vegetation ist zumeist geschlossen (Deckungswerte von 95-100%), wobei Gräser wie *Bromus erectus* (Aufrechte Trepse) und *Festuca rupicola* (Furchen-Schwingel) dominieren. Das Fehlen diagnostischer Arten aus dem *Polygalo-Brachypodietum* sowie das Auftreten von Trennarten gegen diese Assoziation wie *Arrhenatherum elatius* (Glatthafer) und *Melampyrum arvense* (Acker-Wachtelweizen), weisen diese Vegetation (Aufnahmen 5004 u. 5005) der Gesellschaft des ***Onobrychido arenariae-Brachypodietum pinnati* (Weinviertler Fiederzwenken-Rasen)** zu.

Eine auffällige Verbuschung des Halbtrockenrasens ist nicht erkennbar, obwohl er keiner aktuellen Nutzung unterliegt.

#### 6.1.1.4 Flora

##### 6.1.1.4.1 Gesamtartenliste Halbtrockenrasen

ARTNAME		ROTE LISTE	REGIONALE HÄUFIGKEIT	BIOGEOGR. ZUORDNUNG
<i>Achillea millefolium</i> agg.	Gemeine Schafgarbe			EURAS
<i>Acinos arvensis</i>	Gewöhnlicher Steinquendel	-r	selten	SUBMED
<i>Agrimonia eupatoria</i>	Echter Odermennig			EURAS ↓
<i>Alyssum montanum</i> ssp. <i>montanum</i>	Gewöhnliches Berg-Steinkraut	3	selten	SUBMED. GEB
<i>Anthyllis vulneraria</i>	Echter Wundklee			EUR ↓
<i>Arabis hirsuta</i>	Rauhe Gänsekresse			N. HEM ↓
<i>Arrhenatherum elatius</i>	Glatthafer			← EUR
<i>Artemisia campestris</i>	Feld-Beifuß	-r	selten	EURAS
<i>Asperula cynanchica</i>	Hügel-Meier	-r	mäßig häufig	SUBMED
<i>Aster amellus</i>	Berg-Aster	-r	mäßig häufig	→ EUR ↓
<i>Astragalus onobrychis</i>	Esparetten-Tragant	-r	zerstreut	→ EURAS ↓
<i>Avenula pratensis</i>	Kahler Wiesenhafer	3r!	zerstreut	M. EUR
<i>Berberis vulgaris</i>	Berberitze			→ SUBMED
<i>Brachypodium pinnatum</i>	Fieder-Zwenke			EURAS ↓
<i>Briza media</i>	Zittergras			EUR
<i>Bromus erectus</i>	Aufrechte Trespe			SUBMED ^
<i>Buphthalmum salicifolium</i>	Rindsauge	-r	mäßig häufig	SUBMED. GEB
<i>Bupleurum falcatum</i>	Sichelblättriges Hasenohr			EURAS
<i>Calamagrostis epigejos</i>	Land-Reitgras			EURAS
<i>Campanula glomerata</i>	Geknäuelte Glockenblume	3	zerstreut	EURAS
<i>Campanula moravica</i>	Mährische Glockenblume			PANN
<i>Campanula sibirica</i>	Sibirische Glockenblume	3	sehr selten	PONT
<i>Carex coryophyllea</i>	Frühlings-Segge			EURAS
<i>Carex flacca</i>	Blaugrüne Segge			EUR ↓
<i>Carex humilis</i>	End-Segge	-r	zerstreut	EURAS
<i>Carex michelii</i>	Micheli-Segge	-r	zerstreut	→ SUBMED
<i>Carlina acaulis</i> ssp. <i>acaulis</i>	Silberdistel	-r	zerstreut	M. EUR
<i>Carlina vulgaris</i>	Gewöhnliche Golddistel			EUR
<i>Centaurea scabiosa</i> ssp. <i>scabiosa</i>	Skabiosen-Flockenblume			EURAS
<i>Centaurea stoebe</i>	Rispen-Flockenblume			→ EURAS
<i>Centaurea triumphatii</i>	Bunte Flockenblume	-r	zerstreut	SUBMED
<i>Cerastium arvense</i> ssp. <i>arvense</i>	Gewöhnliches Acker-Hornkraut			N. HEM
<i>Chamaecytisus ratisbonensis</i>	Regensburger Zwergginster	3r!	mäßig häufig	PONT
<i>Clematis recta</i>	Aufrechte Waldrebe	-r	sehr selten	PONT-SUBMED
<i>Cornus sanguinea</i>	Blutroter Hartriegel			EUR ↓
<i>Cotoneaster integerrimus</i>	Gewöhnliche Steinmispel			→ SUBMED
<i>Crataegus monogyna</i>	Eingriffeliger Weißdorn			EUR ↓
<i>Cytisus nigricans</i>	Trauben-Geißklee			→ M. EUR
<i>Dactylis glomerata</i>	Wiesen-Knäuelgras			← EURAS ↓
<i>Daucus carota</i>	Möhre			← EURAS ↓
<i>Dianthus carthusianorum</i> ssp. <i>carth.</i>	Karthäuser-Nelke			M. EUR
<i>Dorycnium germanicum</i>	Seidenhaar-Bäckenklee	-r	mäßig häufig	SUBMED. GEB
<i>Echium vulgare</i>	Gewöhnlicher Narternkopf			→ EUR ↓
<i>Erigeron acris</i> ssp. <i>acris</i>	Gew. Scharfes Beruskraut			EURAS
<i>Erodium cicutarium</i>	Gewöhnlicher Reiherschnabel			* MED
<i>Eryngium campestre</i>	Feld-Mannstreu	-r	zerstreut	PONT-MED

<i>Euphorbia cyparissias</i>	Zypressen-Wolfsmilch			M. EUR ↓
<i>Festuca rupicola</i>	Furchen-Schwengel			PONT
<i>Fragaria viridis</i>	Hügel-Erdbeere	-r	zerstreut	→ EURAS
<i>Galium mollugo</i>	Kleines Wiesen-Labkraut	-r	/	← M. EUR
<i>Galium pumilum</i>	Heide-Labkraut			M. EUR
<i>Galium pycnotrichum</i>	Dichthaariges Labkraut			SUBMED-PANN
<i>Galium verum</i>	Gelb-Labkraut			EURAS
<i>Genista pilosa</i>	Heide-Ginster	-r	zerstreut	M. EUR ↓
<i>Gentianella austriaca</i>	Österreichischer Kranzenzian	-r	zerstreut	M. EUR. GEB
<i>Gentianopsis ciliata</i>	Fransenenzian	-r	zerstreut	M. EUR. GEB ↓
<i>Globularia punctata</i>	Hochstengel-Kugelblume	3r!	zerstreut	SUBMED
<i>Gymnadenia conopsea</i>	Mücken-Händelwurz	-r	zerstreut	EURAS
<i>Helianthemum canum</i>	Graues Sonnenröschen	-r	selten	SUBMED
<i>Helianthemum nummularium</i>	Zweifärbig-Sonnenröschen	3	mäßig häufig	SUBMED
<i>Hieracium bauhini</i>	Ausläufer-Habichtskraut			→ EURAS ↓
<i>Hieracium pilosella</i>	Kleines Habichtskraut			EURAS ↑
<i>Hieracium umbellatum</i>	Dolden-Habichtskraut			N. HEM
<i>Hypericum perforatum</i>	Tüpfel-Johanniskraut			→ EUR ↓
<i>Inula conyza</i>	Dürrwurz			M. EUR-SUBMED
<i>Jurinea mollis</i>	Silberscharte	3	selten	PANN
<i>Knautia arvensis</i>	Acker-Witwenblume			EUR
<i>Koeleria macrantha</i>	Steppen-Kammshmiel	-r	zerstreut	N. HEM
<i>Koeleria pyramidata</i>	Wiesen-Kammshmiel	-r	zerstreut	← EUR
<i>Leontodon hispidus</i> ssp. <i>hispidus</i>	Wiesen-Leuzenzahn			EUR
<i>Leucanthemum vulgare</i>	Wiesen-Margerite			← EURAS
<i>Ligustrum vulgare</i>	Gemeiner Liguster			SUBMED
<i>Linum tenuifolium</i>	Schmalblatt-Lein	3r!	zerstreut	SUBMED
<i>Lotus corniculatus</i>	Gewöhnlicher Hornklee			EUR
<i>Medicago falcata</i>	Sichelklee			EURAS ↓
<i>Medicago lupulina</i>	Hopfenklee			EURAS ↓
<i>Melampyrum arvense</i>	Acker-Wachtelweizen	3r!	selten	→ EUR
<i>Melilotus officinalis</i>	Echter Steinklee			EURAS ↓
<i>Odontites luteus</i>	Gelber Zahntrost	3r!	zerstreut	SUBMED-PONT
<i>Ononis spinosa</i> ssp. <i>spinosa</i>	Dorn-Hauhechel			M. EUR
<i>Orchis militaris</i>	Helm-Knabenkraut	3	zerstreut	→ EURAS ↓
<i>Orobanche gracilis</i>	Blutrote Sommerwurz			SUBMED
<i>Pimpinella saxifraga</i>	Kleine Bibernelle			EUR
<i>Plantago lanceolata</i>	Spitz-Wegerich			← EURAS ↓
<i>Poa angustifolia</i>	Schmalblättriges Rispengras			→ EURAS
<i>Polygala comosa</i>	Schopf-Kreuzblume	-r	zerstreut	→ EUR
<i>Polygala major</i>	Große Kreuzblume	3	mäßig häufig	PONT. MED →
<i>Polygonatum odoratum</i>	Wohriechender Salomonsiegel	-r	zerstreut	EURAS
<i>Potentilla arenaria</i>	Sand-Fingerkraut	-r	häufig	→ EUR
<i>Prunella grandiflora</i>	Großblütige Braunelle	-r	zerstreut	→ EUR ↓
<i>Prunus spinosa</i>	Schlehe			→ EUR ↓
<i>Pulsatilla grandis</i>	Große Küchenschelle	3r!	zerstreut	PANN
<i>Quercus robur</i>	Stiel-Eiche			EUR
<i>Ranunculus bulbosus</i>	Knollen-Hahnenfuß	-r	selten	EUR ↓
<i>Ranunculus polyanthemos</i>	Vielblüten-Hahnenfuß			→ EURAS
<i>Reseda lutea</i>	Gelber Wau			SUBMED ↓
<i>Rosa canina</i> agg.	Hunds-Rose			EUR ↓
<i>Rubus fruticosus</i> agg.	Brombeere			EUR
<i>Salvia pratensis</i>	Wiesen-Salbei			→ SUBMED
<i>Salvia verticillata</i>	Quirlblütiger Salbei			→ EUR ↓
<i>Sanguisorba minor</i>	Kleiner Wiesenknopf			SUBMED ↑
<i>Scabiosa ochroleuca</i>	Gelbe Skabiose	-r	mäßig häufig	→ EURAS
<i>Securigera varia</i>	Bunte Kronwicke			→ EUR ↓
<i>Senecio jacobaea</i>	Jakobs-Kreiskraut	-r	zerstreut	EURAS ↓

<i>Seseli annuum</i>	Steppen-Bergfenchel	3r!	zerstreut	→ EUR
<i>Seseli hippomarathrum</i>	Pferde-Bergfenchel	3	selten	→ EURAS
<i>Seseli libanotis</i>	Heilwurz	-r		EURAS
<i>Stachys recta</i>	Aufrechter Ziest	-r	mäßig häufig	SUBMED-PONT
<i>Teucrium chamaedrys</i>	Echter Gamander			SUBMED
<i>Teucrium montanum</i>	Berg-Gamander	-r	selten	SUBMED †
<i>Thesium linophyllum</i>	Gewöhnlicher Bergflachs	3r!	mäßig häufig	PONT-SUBMED †
<i>Thymus praecox</i> ssp. <i>praecox</i>	Frühblühender Thymian	-r	mäßig häufig	→ EUR
<i>Tragopogon orientalis</i>	Wiesen-Bocksbart			EUR
<i>Trifolium montanum</i>	Berg-Klee			→ EUR
<i>Viburnum lantana</i>	Wolliger Schneeball			SUBMED
<i>Vicia cracca</i>	Vogel-Wicke			EURAS
<i>Viola hirta</i>	Raues Veilchen			EURAS
<i>Viola rupestris</i>	Sand-Veilchen	-r	selten	N. EUR
<b>GESAMTARTENZAHL: 118</b>		<b>GEFÄHRDET: 51</b>		

Die Gesamtartenzahl des Halbtrockenrasens beträgt 118, wovon 51 Arten (= 43,2%) gefährdet sind.

#### 6.1.1.4.2 Floristische Besonderheiten

Am auffälligsten ist sicherlich das Vorkommen von *Jurinea mollis* (Silberscharte), die hier als relativ große Population ausgebildet ist. Die Art kommt im Unteren Traisental nur selten vor, und zwar im Bereich des Konglomerat-Höhenzugs S von Hollenburg.

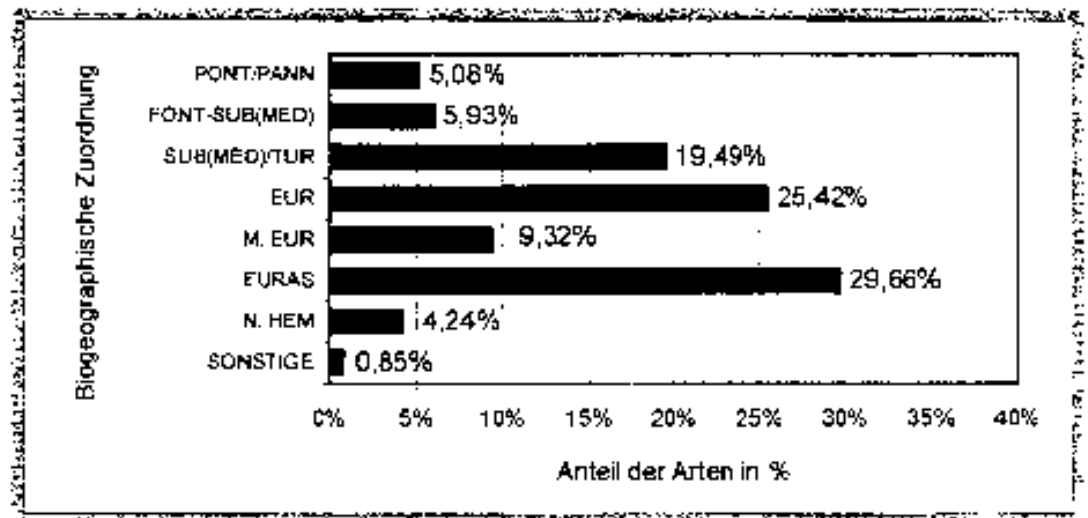
Von den seltenen und gefährdeten Arten im Untersuchungsgebiet fallen vor allem jene der Felstrockenrasen wie *Campanula sibirica* (Sibirische Glockenblume), *Alyssum montanum* ssp. *montanum* (Gewöhnliches Berg-Steinkraut), *Helianthemum canum* (Graues Sonnenröschen) und *Teucrium montanum* (Berg-Gamander) auf.

Weitere bemerkenswerte Arten sind *Cytisus nigricans* (Trauben-Geißklee), *Linum tenuifolium* (Schmalblatt-Lein), *Melampyrum arvense* (Acker-Wachtelweizen) und *Odontites luteus* (Gelber Zahntrost).

#### 6.1.1.5 Biogeographische Analyse

Die 118 Arten des Halbtrockenrasens zeigen im vereinfachten Arealtypenspektrum folgende Verteilung (Abb. 6.5):

Abb. 6.5: Relativer Anteil an Arten je biogeographischer Zuordnung („Inzersdorf“)



Absoluter Anteil an Arten je biogeographischer Zuordnung:

PONT/PANN	6	EUR	30	N. HEM	5
PONT-SUB(MED)	7	M. EUR	11	SONSTIGE	1
SUB(MED)/TUR	23	EURAS	35		

Mit insgesamt 36 thermophilen Arten weist dieser Halbtrockenrasen im gesamten Untersuchungsgebiet den zweithöchsten Wert nach jenem bei Großrust (Kapitel 6.5.1: „Großrust 1“, 39 Arten) auf. Auch der relative Anteil wärmeliebender Elemente von 31,5% stellt ihn zu den thermophilsten Trockenrasen des Untersuchungsgebiets.

Beide Tatsachen begründen sich primär durch die unmittelbare Lage am Konglomerat-Höhenzug mit seiner klimatisch sowie edaphisch begünstigten Ausgangssituation.