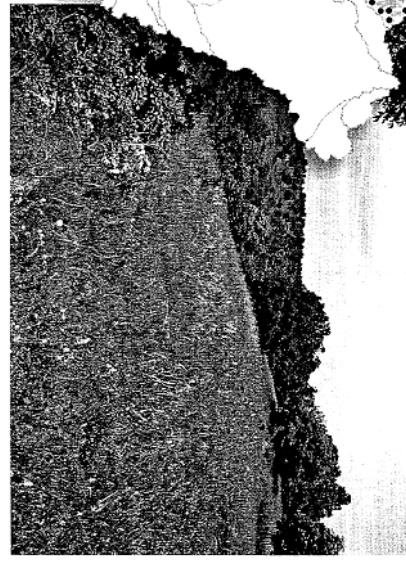
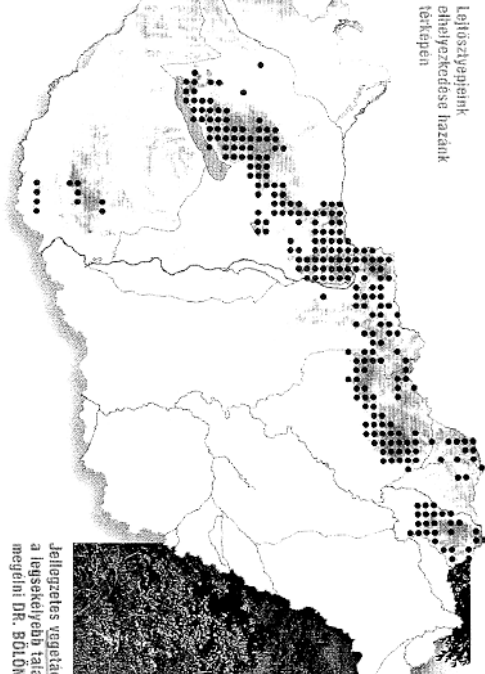


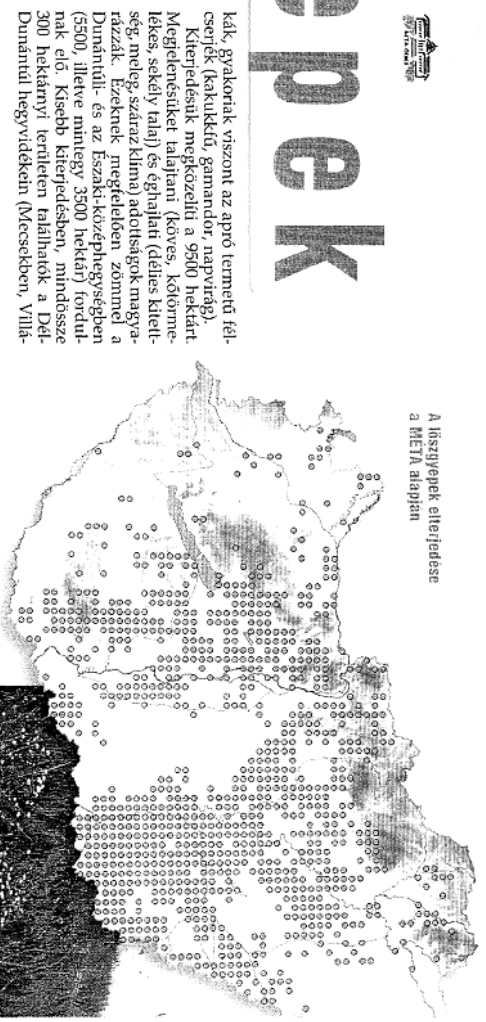


# Zárt, száraz gyeppek

Létfősztyepek elhelyezkedése hazánk területén

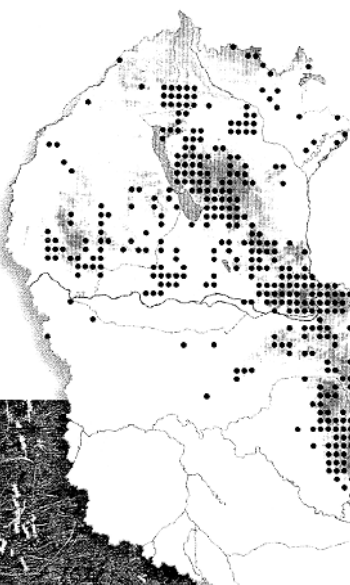


Jellegetes vegetációmozzakk a Keleti-Bakony lábánál. A létfősztyepek a legrészletesebb talajai részeken foglaltak el, ahol a fak már nem bírhat megélni DR. BÖLDÖNI JÁNOS felvételén



A létfősztyepek elterjedése a MÉTA alapján

Erdfősztyep-rétek hazánkban



Az alföldi létfősztyep ritka fajga állományra a Zsolczi-öldalában. A szombék környélet a gyepet épp a halom vé meg beszarintá



A virágos erdfősztyep-juhosban a legszűkebb

Már nem lehet elképzelni, hogy sok ezer évvel ezelőtt az Alföld löszös talajai részén (Mezőföld, Bácska, Nagykunság) végeláthatatlan füves puszták díszltek. Hová lettek ezek a sajátos növényritsanutások? A zárt gyepalakozó mátt lösz talajperek kifejeződésként a föld-szakaszról szemponom - a legjobb termékek-ségti talajtypus, nem csoda, ha napjainkra szinte mindenhol leiszantották.

A hazai zárt, száraz gyeppek (sztyepek) kialakulásuk és elhelyezkedésük alapján az Eurázsia középső részén végighúzódó erdfősztyep- (és részben sztyep-) zóna legnagyobb képviselői. Ilyen típusú gyeppek ott alakultak ki, ahol a talajnedvesség már nem elegendő a zárt erdő kialakulásához és fennmaradásához. Ennek oka lehet, hogy nem hullik elég csapadék (mint az Alföld bizonyos részén), vagy a domborzati és talajtani viszonyok miatt a talaj nagyon hamar kiszárad (ahogy a középhegységnyelmezben).

A létfősztyepek összkiterjedése jelenleg mindössze 25 000 hektár. Legjellegesebbek a Tisza-Alföldön (11 800 hektár), ahol főleg kisebb, akár csak néhány negyzemetes foltokban fordulnak elő a szikes puszták löszkemenekedésén, valamint mezsgyéken. Az állományok zöme itt azonban erősen zavart, leromlott sokfelé fajgazdagabb foltok maradtak az északi (kb. 4000 hektár) és a Dunántúli-középhegységben (1850 hektár), ahol egy-egy maradványfoltok néhány négyzetméteren akár ötven-hatvan növényfaj is élhet együtt. A Dunai-Alföldön (3700 hektár) elsősorban a Mezőföldön van, mint természetesebb állományok, de előfordulnak a Dunántúli-dombság (2050 hektár) és a Dunántúli-középhegységben (2050 hektár) is. A sztyepekkel nevesebb, áramyabb ter-mékhelyeken, északon oldalában vagy a közepéphegység lábánál szikes levetű pászti-feljeget, sztyepek és erdő-fajoknak is ottfont adó, felszázaz erdfősztyep-rétek találunk. Ezek gyakran cserjésekkel, erdőfoltokkal,

ritkában létfősztyepekkel együtt fordulnak elő. Uralkodó fajok a *foliás szilfagyepic*, amely magas, tömört gyepet alkot, vagy a *sudár rizsnok*, amely inkább zombékszerű megjelensza. Gyepükben gyakran a pill-hajlások (dardabere, zanótok, herél), a harangvirágok, az ernyősök (kocsord, gurgolyák, valamint a fészkes virágzattú imolák).

Bár az erdfősztyep-rétek jórésze másodlagos, erdőntes után a legjellegesebbek, például felhagyott szőlőkben alakult ki, ennek ellenére értékes élőhelyek, hiszen gyakran ritka növény- és állatfajoknak nyújtanak menedéket. A legszebb állományok a sok virágú oljvanok, mintha nem is a természetben, hanem egy kertben jarnánk. Jelenlegi kiterjedésük mintegy 12 000 hektár, ennek kétharmada (8000 hektár) az Északi-középhegységben található. Sokfelé, de összeségében jóval kisebb kiterjedésben (2700 hektár) jelennek meg a Dunántúli-középhegységben, míg szőrványosan a Dél-Dunántúli Keleti (700 hektár), a Nyugati-Dunántúli északi (280 hektár) és az Alföld nyugati részén (Mezőföld, 300 hektár).

A középhegységben, meredek, kőves, dűlős oldalakon keskeny levetű, csomós növéstű pászti-feljeget - főleg cserjeszok és ártványfajnak - trutia, zardó, közepna-gás, fajgazdag, szárazgyepekkel találunk amolyneket *létfősztyepeknek* hívunk. Ezek a sztyepezóna-hegy-és-dombvidéki elszigetel-ten megjeleno képviselői. Közös jellemvona-suk, hogy kemény alapkövető kövű, csaknem fátlan gyeppek. Bár talajuk kövös, az igazi szikai fajok hiányoznak vagy rit-

összkiterjedés hektárban	területszázalék aránya %-ban	Létfősztyepek	Erdfősztyep-rétek	Létfősztyepek
25 000	17	12 000	9500	9500
Veszélyeztetett területek				
és határuk erőssége		34	34	34
csőrisedés		jelentős	jelentős	jelentős
idegenhonos fajok terjedése		jelentős	jelentős	jelentős
áprósítás		közepes	közepes	közepes
kiszáradás és legelelés hiánya		jelentős	jelentős	jelentős
beszarintás		kecske	kecske	kecske
tiltott terület vándorállomány		kecske	kecske	kecske